



تقييم احتياج

تقييم احتياج قطاع التعليم

مديرية رماه

مؤسسة العون للتنمية



المحتويات

5	المقدمة
5	الهدف من الدراسة
6	منهجية الدراسة
6	معلومات المسح السريع
8	النتائج /الوضع الراهن للتعليم في المديرية
8	المدارس حسب المراحل التعليمية
8	المدارس حسب نوع جنس الطلاب
9	القوى العاملة بالمدارس المستهدفة (المعلمين)
10	عدد الطلاب في المدارس المستهدفة
12	الطلاب النازحين
14	دورات المياه
14	المياه والنظافة
15	سور وفناء المدرسة
15	الكهرباء
15	التجهيزات المدرسية والبوفيه
15	الاسعافات الاولية
15	العمل الاضافي
15	عدم الالتحاق التسرب من التعليم
16	الدعم الأكثر اهمية
17	الاحتياجات الحالية
17	1. الاحتياج الى طاقة كهربائية
17	2. أدوات النظافة
17	3.الكتاب المدرسي
17	4. الظلات والمساحات الصديقة
17	5.الدعم النفسي والاجتماعي
17	6.التدريب والتأهيل
18	7.دورات المياه والاصحاح البيئي
18	8. الحاجة الى مصدر مياه
18	9. تغذية ومواصلات للمعلمين
18	10.بناء فصول وترميم المدارس

18	11. بناء مقصف مدرسي
18	12. التأثيث والتجهيزات الالكترونية
19	التوصيات

المقدمة

تعد مديرية رماه إحدى مديريات محافظة حضرموت في شرق اليمن وأكبرها مساحة وهي من المديريات الصحراوية تتبع ادارياً وادي حضرموت والصحراء وهي من أكثر مديريات المحافظة حرماناً وقد القى الصراع الداخلي بظلاله عليها في كافة الأصعدة التعليمية والأمنية والمعيشية، فقد تعرضت للحرمان والتهميش منذ فترة طويلة ولم تحظى بنصيبها من التنمية مما خلف معاناة متعددة الجوانب، كما تعاني المديرية من موجة نزوح من المناطق التي وصلها الصراع المسلح بين الفرقاء السياسيين وكذلك يوجد بها عدد من اللاجئين من دول القرن الافريقي ولم نستطيع الحصول على إحصائية رسمية بعدد النازحين واللاجئين في المديرية. يهدف هذا المسح السريع الى تقييم الاحتياجات التعليمية لمدارس مديرية رماه وتحديد الاستجابة لردم الفجوة وسد الاحتياجات التعليمية ويختم هذا المسح بمجموعة من التوصيات. تبلغ مساحة مديرية رماه 26497 كم² ويقطنها 10080 نسمة منهم 5657 ذكور و 4423 اناث يمثل الذكور نسبة 56% والاناث نسبة 44% من اجمالي عدد السكان (1)..

الهدف من الدراسة

تهدف هذه الدراسة الى مسح سريع لاحتياجات مرافق التعليم في مديرية رماه وتحديد أولويات الاستجابة وتركز الدراسة على:

- 1.تقييم الوضع التعليمي في مدارس مديرية رماه.
- 2.تحديد الاحتياجات الإنسانية الطارئة في قطاع التعليم.

(1) تستند الأرقام إلى النظرة العامة على الاحتياجات الإنسانية لعام 2021 في اليمن، وفقاً لمكتب تنسيق الشؤون الإنسانية. وتشمل أرقام السكان عدد النازحين داخليا والمقيمين

منهجية الدراسة

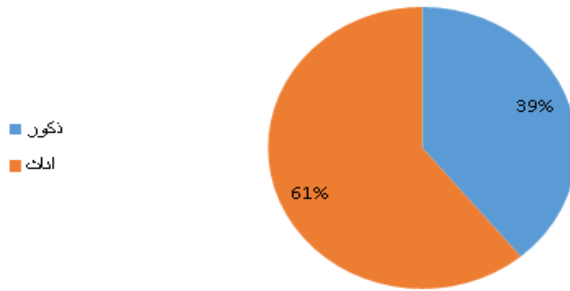
اعتمد المسح السريع في جمع البيانات على طرائق الكمية والنوعية على النحو الآتي:

1. مقابلات المخبرين الرئيسيين: نفذ فريق الدراسة مقابلات ونقاشات مجتمعية مع (2) من مدراء المدارس المستهدفة وهو ما يمثل 33% من مجتمع الدراسة المستهدف حيث يبلغ عدد المدارس بالمديرية 5 مدارس وروضة اطفال.
2. مقابلة إدارة مكتب التربية والتعليم في مديرية رماه حيث تمت مقابلة مدير مكتب التربية والتعليم بالمديرية.
3. مقابلة اولياء الامور وعينة من الطلاب والمعلمين.
4. الملاحظة المباشرة من واقع النزول الميداني على المدارس المستهدفة.

معلومات المسح السريع

تاريخ البدء بالتقييم	2023/9/18م
تاريخ الانتهاء من التقييم	2023/9/19
نوع التقييم	التقييم السريع للاحتياجات
أساليب جمع البيانات	<input checked="" type="checkbox"/> نقاشات الفئات المجتمعية
	<input checked="" type="checkbox"/> مقابلة المدلين الرئيسيين للمعلومات
	<input checked="" type="checkbox"/> ملاحظة مباشرة
مستوى التحليل	مديرية
المحافظة	حزموت
المديرية	رماه
السكان المستهدفين	<input checked="" type="checkbox"/> المجتمع المستضيف
	<input checked="" type="checkbox"/> النازحين
	<input checked="" type="checkbox"/> السكان المقيمين
تركيز التقييم	التعليم
هل نتائج التقييم مصنفة حسب النوع الاجتماعي والعمر؟	<input checked="" type="checkbox"/> نعم
نسبة الذكور الذين تمت مقابلتهم	39%
نسبة الاناث الذين تمت مقابلتهم	61%

نتائج التقييم مصنفة حسب النوع الاجتماعي



النتائج /الوضع الراهن للتعليم في المديرية

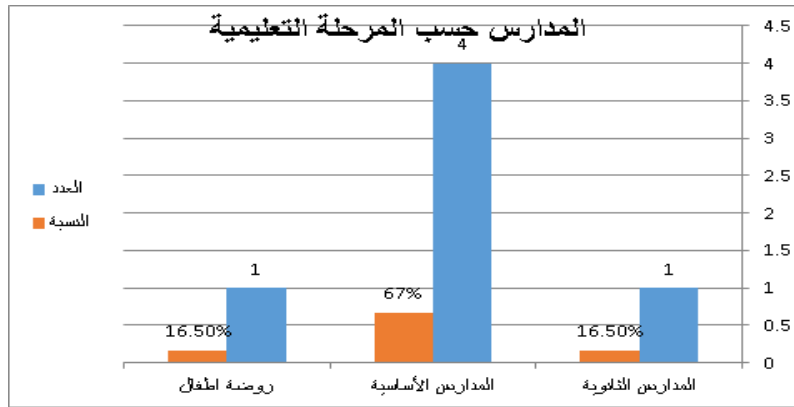
تصنف المدارس الى نوعين؛ النوع الأول حسب المستوى التعليمي (أساسي، أساسي وثانوي، ثانوي) وحسب نوع جنس الطلاب (مدارس بنين، مدارس بنات، مدارس مختلطة).

المدارس حسب المراحل التعليمية

وفقاً لنتائج تقييم الاحتياج السريع الذي قام به فريق الدراسة بالتنسيق مع مكتب التربية والتعليم في مديرية رماه فإن إجمالي المدارس العاملة في المديرية 6 مدارس، منها مدرسة ثانوية وأربع مدارس أساسية وروضة أطفال انظر الجدول (1) والشكل (1)

احصائية بعدد المدارس حسب المرحلة التعليمية

المرحلة التعليمية	العدد	النسبة
المدارس الثانوية	1	16.5%
المدارس الأساسية	4	67%
روضة اطفال	1	16.5%
الإجمالي	6	100%



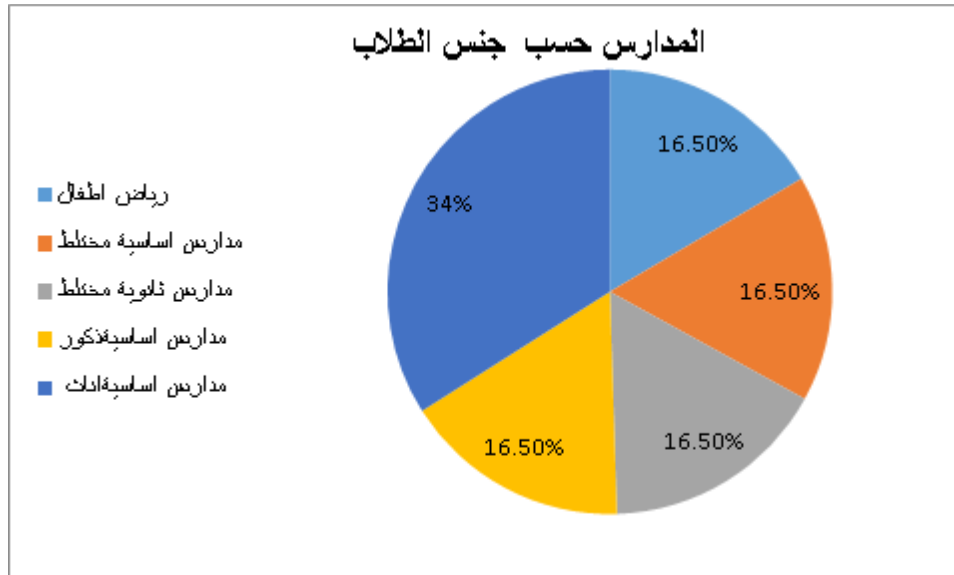
المدارس حسب نوع جنس الطلاب

المدارس في مديرية رماه تتبع نظام التعليم المستقل والمشارك حيث يبلغ عدد المدارس التي تقدم تعليم مشترك مدرستين ما يمثل 33%، وتمثل المدارس الأساسية بنين (ذكور) 16.5% والمدارس الأساسية بنات (إناث) 34% ورياض الأطفال 16.5% من إجمالي المدارس في المديرية.

نوع المدرسة	العدد
مدارس أساسية ذكور	1
مدارس أساسية اناث	2

1	مدارس اساسية مختلطة
1	مدارس ثانوية مختلطة
1	روضة أطفال
6	الإجمالي

رياض اطفال	التعليم الأساسي المختلط	التعليم الثانوي المختلط	مدارس الذكور الأساسي	مدارس الاناث الأساسي	الإجمالي العام
%16.5	%16.5	%16.5	%16.5	%34	%100

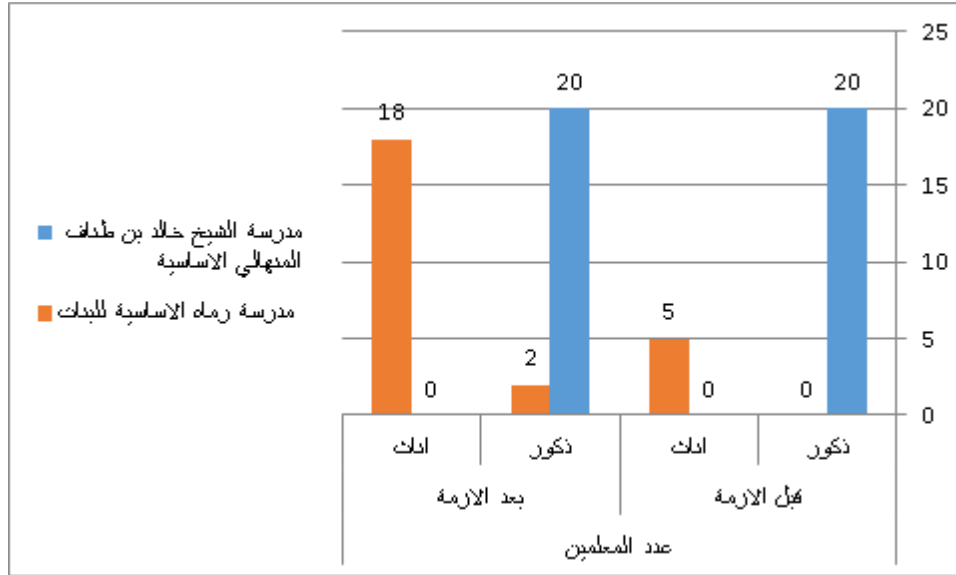


توزيع المدارس حسب جنس الطلاب

القوى العاملة بالمدارس المستهدفة (المعلمين)

يبلغ اجمالي القوى العاملة من المعلمين والمعلمات بالمديرية 55 معلم ومعلمة ومنهم 34 معلم بنسبة 62% و21 معلمة بنسبة 38%، فيما يبلغ اجمالي القوى العاملة من المعلمين والمعلمات في مدارس مديرية رماه التي شملها المسح قبل الازمة 25 معلم ومعلمة، بينما ارتفع العدد بعد الازمة الى 40 معلم ومعلمة، يتوزع هذا العدد على المدرستين التي شملها المسح 20 معلم في مدرسة الشيخ خالد بن طناف المنهالي الاساسية و 5 معلمات في مدرسة رماه للبنات قبل الازمة، بينما ظل العدد بعد الازمة ثابت في مدرسة الشيخ خالد بن طناف المنهالي الاساسية، وارتفع العدد إلى 18 معلمة و معلمان في مدرسة رماه الاساسية للبنات ، الجدول والشكل التالي يوضح ذلك .

عدد المعلمين		المدرسة		
بعد الازمة		قبل الازمة		المدرسة
اناث	ذكور	اناث	ذكور	
0	20	0	20	مدرسة الشيخ خالد بن طناف المنهالي الاساسية
18	2	5	0	مدرسة رماه الاساسية للبنات
18	22	5	20	الإجمالي



وضع المدارس حسب القوى العاملة (المعلمين)

يشير الجدول أعلاه، بأن نسبة المعلمات المدارس التي شملها المسح بلغت 64% والمعلمين 36% من إجمالي المعلمين والمعلمات بالمدارس، كما بلغت نسبة متوسط المعلم/ه إلى التلاميذ في مدرسة رماه للبنات 20:1 أي معلم/ه لكل 20 طالبة، بينما بلغت نسبة متوسط المعلم/ه إلى التلاميذ في مدرسة الشيخ خالد بن طناف المنهالي الاساسية 25:1 أي معلم/ه لكل 25 طالب.

وهذا يؤكد لنا ان مدرسة رماه الاساسية للبنات أفضل حالاً بنسبة لعدد المعلمين والمعلمات ولأفاد المدرء المدارس ومدير التربية والتعليم وكذلك الاهالي بالمديرية بحاجة المديرية لمعلمين من الجنسين.

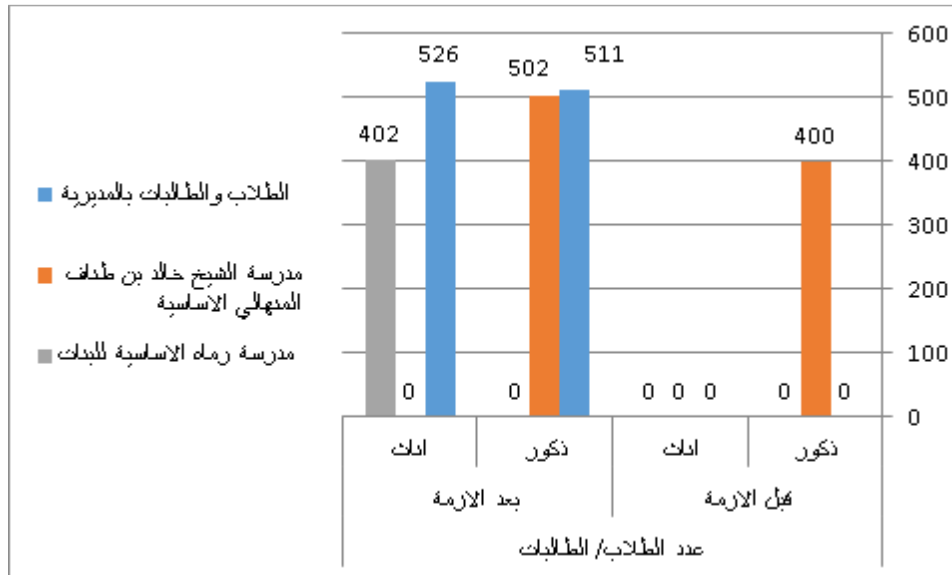
عدد الطلاب في المدارس المستهدفة

بلغ عدد الطلاب الملتحقين بالتعليم بمديرية رماه 1037 طالب وطالبة منهم 511 ذكور و526 أناث منهم 100 طالب وطالبة من النازحين منهم 50 طالب و50 طالبة.

اما عدد الطلاب الملتحقين بمدرسة الشيخ خالد بن طناف المنهالي الاساسية قبل الازمة 400 طالب وأرتفع العدد إلى 502 طالب، فيما بلغ عدد الطالبات الملتحقات بمدرسة رماه للبنات 402 طالبة بعد الازمة، ونشير

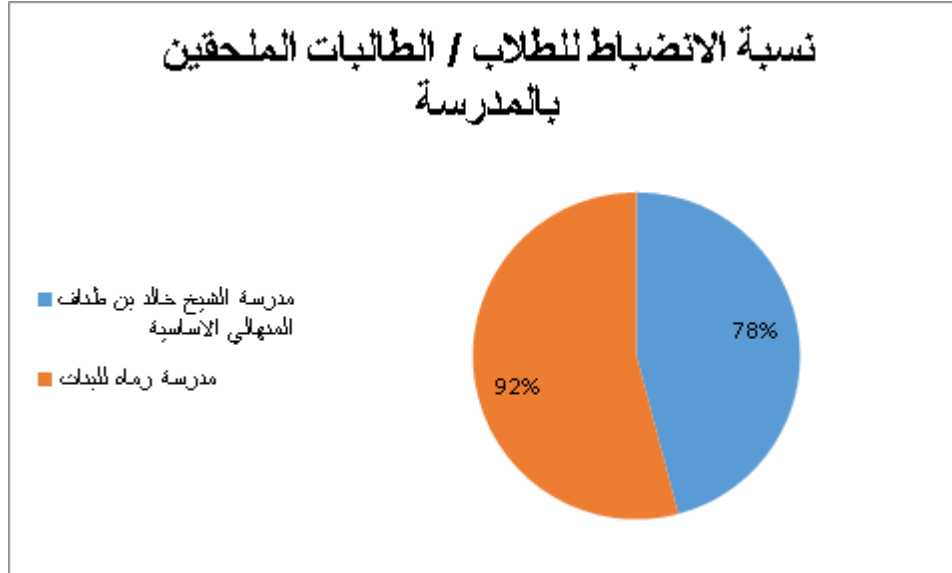
هنا ان الطلاب ذوي الاحتياجات الخاصة يتم ادماجهم في مدارس التعليم الرسمية ولم تقدم هذه المدارس أي تسهيلات لهم (حمامات/ممرات..) نتيجة للوضع الصحي الخاص بهم.

عدد الطلاب/ الطالبات				المدرسة
بعد الازمة		قبل الازمة		
اناث	ذكور	اناث	ذكور	
526	511			الطلاب والطالبات بالمديرية
0	502	0	400	مدرسة الشيخ خالد بن طناف المنهالي الاساسية
402	0	0	0	مدرسة رماه الاساسية للبنات



كما بلغت نسبة انضباط الطالبات الملتحقات بمدرسة رماه الاساسية للبنات 92%، فيما بلغت نسبة انضباط الطلاب الملتحقين الشيخ خالد بن طناف المنهالي الاساسية 78%.

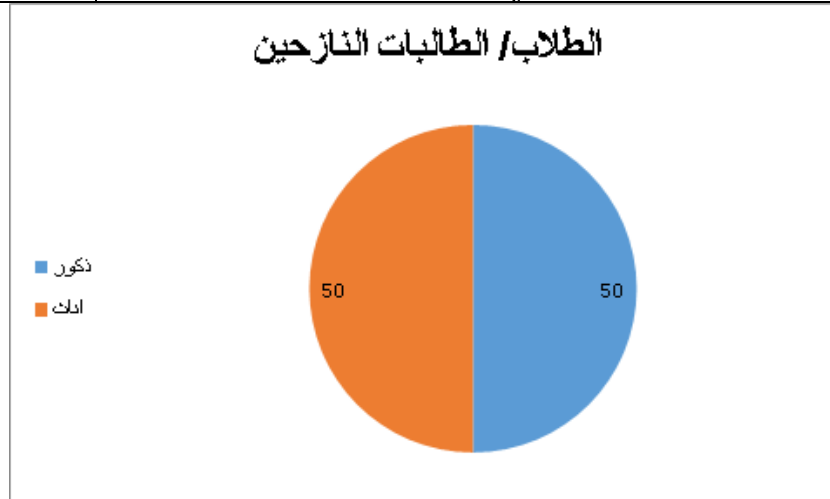
المدرسة	نسبة الانضباط للطلاب / الطالبات الملتحقين بالمدرسة
مدرسة الشيخ خالد بن طناف المنهالي الاساسية	78%
مدرسة رماه الاساسية للبنات	92%



الطلاب النازحين

تظهر نتائج المسح السريع عن وجود حالات نزوح الى المديرية من مناطق الصراع حيث بلغ عدد الطلاب النازحين بالمديرية 100 طالب وطالبة. يستعرض الجدول التالي عدد الطلاب والطالبات النازحين بحسب تقديرات مدير ادارة التربية والتعليم بالمديرية.

العدد	الجنس
50	ذكور
50	أناث
100	الاجمالي



مؤشرات التعليم قبل الازمة

تشير البيانات التي تم الحصول عليها من مدراء المدارس التي شملها المسح بان نسبة الالتحاق بالمدرسة قبل الازمة الحالية 60% بالنسبة لمدرسة رماه الاساسية للبنات و100% بالنسبة لمدرسة الشيخ خالد بن طناف المنهالي الاساسية، وأفاد مدير التربية والتعليم بالمديرية ان الصفوف التي تدرس بمدارس المديرية من 1-6 نظراً لعدم وجود معلمين بالإضافة لإيقاف صف خامس ابتدائي وأغلاق الثانوية نظراً لقلّة المعلمين رغم وجود المبني..

البنية التعليمية والدمج

لا توجد مرافق لتسهيل وصول المعاقين وذوي الاحتياجات الخاصة في المدارس التي شملها المسح، كما انه لا تمارس اي أنشطة ترفيهية للأطفال داخل مدرسة الشيخ خالد بن طناف المنهالي الاساسية نظراً لعدم توفر وسائل الأنشطة الترفيهية، بينما مدرسة رماه للبنات يتم فيها تنفيذ بعض الأنشطة الترفيهية للأطفال داخل المدرسة مثل المسابقات والأنشطة الصحية ولكن لا توجد مساحة كافية للأنشطة الترفيهية وهناك احتياج لظلة.

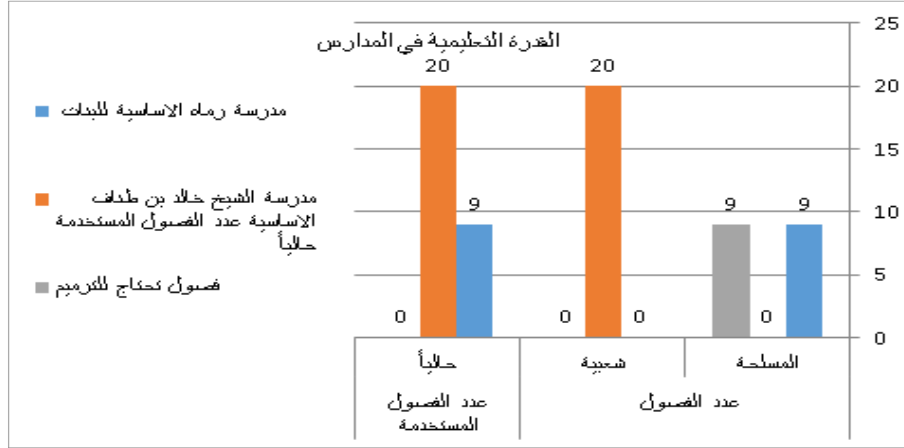
العملية التعليمية والوصول للمدرسة

تسير العملية التعليمية في مدرسة رماه للبنات بشكل كلي ، بينما تسير العملية التعليمية في مدرسة الشيخ خالد بن طناف المنهالي بشكل جزئي، وضع المدارس ملائم جداً ولا يوجد أي ضرر بها نتيجة للأحداث الداخلية نظراً لبعدها المديرية عن مناطق الصراع.

اما وسائل الوصول للمدرسة تمثلت في السير على الأقدام والمواصلات الخاصة.

القدرة التعليمية في المدارس

عدد الفصول المستخدمة حالياً	عدد الفصول		البيان
	شعبية	المسلحة	
9	0	9	مدرسة رماه الاساسية للبنات
20	20	0	مدرسة الشيخ خالد بن طناف الاساسية عدد الفصول المستخدمة حالياً
0	0	9	فصول تحتاج للترميم
		صيانة النوافذ	نوع الاحتياج



دورات المياه

مدرسة رماه الأساسية للبنات	مدرسة الشيخ خالد بن طناتف الأساسية	البيان	
7	-	حمامات الطلاب	اجمالي دورات المياه بالمدرسة
-	4	حمامات الطالبات	
-	2	حمامات المدرسين	
-	-	حمامات سكن المدرسة	
-	-	حمامات الطلاب	حمامات مستخدمة حالياً
-	4	حمامات الطالبات	
-	2	حمامات المدرسين	
-	-	حمامات سكن المدرسة	
7	-	حمامات الطلاب	حمامات تحتاج إلى ترميم
-	2	حمامات الطالبات	
-	-	حمامات المدرسين	
-	-	حمامات سكن المدرسة	
ترميم شامل	محابس الماء/الانابيب/ المجاري	نوع الترميم	

المياه والنظافة

تمثل مصدر المياه لمدرسة رماه الأساسية للبنات في مشروع المياه الخاص بالمنطقة، وهذه المياه صالحة للغسل والنظافة وهي غير صالحة للشرب حيث يتم توفير ماء الشرب بالواياتات من الكرفان (ماء المطر)، كما توجد ثلاثة مرافق لغسل اليدين تحتاج للصيانة.

اما مدرسة الشيخ خالد طناف المنهالي الاساسية فان مصدر المياه هو بئر ماء خاصة بالمدرسة وسكن المعلمين وهي تحتاج لمحروقات لرفع الماء وتوجد مياه صالحه للشرب بالمدرسة، وتوجد مرافق لغسل اليدين تحتاج لصيانة كاملة.

سور وفناء المدرسة

يوجد سور على المدراس التي تم مسحها ولا يحتاج لأي صيانة او اضافات، أن وجود سور على المدرسة يضبط دخول وخروج الطلاب والطالبات كم يسهم في حفظ خصوصية لهم.

الكهرباء

لا توجد كهرباء بمدرسة الشيخ خالد بن طناف المنهالي الاساسية ولكن يوجد مولد خاص بالمدرسة يحتاج لمحروقات وصيانة كاملة، اما مدرسة رماه للبنات فهي موصولة بالكهرباء العمومية حيث تأتي ليلاً، ولهذا فان المدرستين بحاجة لمصدر طاقة مستدام متمثل في منظومة الطاقة الشمسية أو مولد كهربائي بعد أخذ التزام من ادارة التربية والسلطة المحلية بتوفير المحروقات والصيانة.

التجهيزات المدرسية والبوفيه

كلا المدرستين يوجد بها مقاعد دراسية كافية، اما الكتاب المدرسي متوفر لدى جميع الطلاب في مدرسة رماه الاساسية للبنات، اما مدرسة الشيخ خالد بن طناف المنهالي 30% من الطلاب لا توجد لديهم كتب مدرسية، المدرستين لا يوجد بهن مقصف مدرسي مع توفر مساحة كافية لبنائه.

الإسعافات الأولية

لا يوجد في المدارس التي شملها المسح أي غرفة صحية للاستراحة وكذلك لا يوجد ادوات اسعافات اولية ولا جماعة صحية بالمدارس ولا يوجد صندوق اسعافات اولية.

العمل الإضافي

يضطر 70% من المعلمين والمعلمات للعمل في اعمال اضافيه لتحسين وضعهم المعيشي سواء اثناء فترة الدراسة او الاجازة فمنهم من يعمل في اعطاء دورس خصوصيه والتثقيف الصحي والحماية والنظافة وغيره.

عدم الالتحاق التسرب من التعليم

أوضح مدير إدارة التربية والتعليم بالمديرية أن هناك حالات عدم التحاق بالتعليم او تسرب منه خاصة من فئة الذكور من المجتمع المضيف. وتمثلت اسباب فيما يلي:

1-عدم القدرة على توفير الحقائق والادوات المدرسية.

- 2-ظروف عائلية (اقتصادية/مشاكل قبلية ...).
- 3-الفقر والجوع والمرض.
- 4-عدم وجود المياه او المراحيض اما انها غير متوفرة أو غير آمنة.
- 5-الحاجة للأطفال للمساعدة في اعمال البيت.
- 6-الاختلاط بين الطلاب والطالبات في الصفوف الدراسية.
- 7-عدم توفر الزي المدرسي.
- 8-ضعف المستوى العلمي للطلاب نظراً لعدم وجود رياض أطفال في جميع المناطق.
- 9- بعد المدارس عن التجمعات السكانية وعدم توفر مواصلات.
- 10-عدم توفر ثانوية لمواصلة التعليم.
- 11-قلة الوعي عند الاهالي والطلاب بأهمية التعليم.
- 12-عدم امتلاك الوثائق المطلوبة (شهادة الميلاد).

الدعم الأكثر أهمية

تمثل الدعم الأكثر اهمية فيما يخص المعلمين والمعلمات في المدارس التي شملها المسح فيما يلي:

1. توفير حافز مالي للمعلمين
2. اعتماد خانات وظيفية رسمية او تعاقدية للمعلمين والمعلمات. وخاصة في التخصصات الانجليزي والعلوم والرياضيات واللغة العربية.
3. تأهيل المعلمين والمعلمات
4. تجهيز وتأثيث مكاتب ادارة التربية والتعليم ومكاتب الإدارات المدرسية والمعلمين.
5. توفير تغذية وبدل مواصلات للمعلمين المنقولين
6. تأنيث التعليم بحيث تكون هناك مدراس خاصة للإناث وبطاقم معلمات فقط.
7. فتح الثانوية من خلال تجهيزها وتوفير كادر تعليمي متخصص.
8. بناء فصول دراسية متنقلة أو إضافية.
9. تأثيث المختبرات.

10. توفير التجهيزات اللازمة لمكاتب ادارة التربية والتعليم وإدارات المدارس.

11. إعتماء وأنشاء مدرسة خاصة بذوي الاحتياجات الخاصة

الاحتياجات الحالية

تظهر نتائج التقييم السريع لاحتياجات التعليم في مديرية رماه للمدارس التي تم مسحها عن وجود احتياجات متعددة لدى المدارس يمكن نستعرضها كما يلي:

1. توفير معلمين:

نظراً لعدم فتح صفوف 7،8،9 في مدرسة الشيخ خالد بن طناف المنهالي الأساسية، وكذلك الثانوية مغلقة لعدم توفر معلمين فهناك احتياج للمعلمين لتسيير العملية التعليمية بشكل متكامل ومستمر.

2. الاحتياج الى طاقة كهربائية:

المدارس التي مسحها في مديرية رماه لا توجد بها كهرباء ولذلك فهناك حاجة لإيصال التيار الكهربائي بها او تلبية الاحتياج من خلال تزويدها بمنظومة طاقة شمسية أو مولدات كهربائية. بشرط التزام السلطة المحلية وإدارة التربية والتعليم بتوفير المحروقات والزيوت والصيانة.

تزويد المدارس بالكهرباء سوف يعمل على تحسين البيئة التعليمية من خلال تحسين الإضاءة والتهوية في الفصول الدراسية وضخ المياه مما سيترك أثر على وجود مساحات خضراء واستخدام دورات المياه.

3. أدوات النظافة:

نظراً لانتشار فيروس كورونا والكثير من الامراض فان الحاجة لتوفير ادوات النظافة الصحية والمأمونة في المدارس مطلب ضروري للحد من انتشار الاوبئة بين الطلاب مما يسهم في توفير بيئة تعليمية آمنة ونظيفة للطلاب والطالبات، تفتقر المدارس التي شملها المسح الى أدوات النظافة مثل صابون ومعقمات وأدوات تنظيف الفصول والقاعات الدراسية .

4.الكتاب المدرسي:

تظهر نتائج المسح السريع للاحتياجات التعليمية لمدرسة الشيخ خالد طناف المنهالي ان 30% نت الطلاب ليس لديهم كتب مدرسية .

5. الظلات والمساحات الصديقة:

تفتقر المدارس التي تم مسحها لوجود ظلة لساحة المدرسة فهناك احتياج للظل خصوصاً أثناء تأدية طابور الصباح والأنشطة البدنية، وتجدر الاشارة هنا بضرورة توفير مساحات صديقة وخضراء مع توصيل المياه لها.

6.الدعم النفسي والاجتماعي:

بسبب موقع المديرية في الصحراء فان هناك حاجة للدعم النفسي للمعلمين للاستمرار للعمل في حقل التربية في المديرية نظراً لافتقار المديرية للأسواق المتنزهاة وغيرها مما يجعل العيش فيها صعب، كما ان هناك احتياج لأخصائي اجتماعي في المدارس لحل اي مشاكل تعترض الطلاب وتثقيفهم بخطورة بعض المشاكل عليهم وعلى التعليم والمجتمع بشكل عام. لذلك هناك حاجة إلى تقديم الدعم النفسي والاجتماعي لاستمرار العملية التعليمية واستقرارها من خلال تقوية الروابط بين الطلاب والمعلمين وزيادة الثقة بأنفسهم وبعضهم البعض. حيث افاد 100% من عينة الدراسة عدم تلقيهم أي دعم نفسي أو اجتماعي.

7. التدريب والتأهيل:

كما تشير نتائج المسح السريع الى عدم تلقي المعلمين أي أنشطة تدريبية في الفترة الماضية وهناك احتياج للدورات التدريبية منها (إدارة الصف، صناعة الوسائل التعليمية، أساليب التدريس الحديثة، التعلم النشط، الاسعافات الاولية، كيفية التعامل مع الطلاب)، كما يحتاج المعلمين والمعلمات للتأهيل حيث يوجد منهم خريجي الثانوية العامة وخاصة المعلمات.

8. دورات المياه والاصحاح البيئي:

توفر دورات المياه في المدارس وخاصة في مدارس الإناث يعتبر عامل مهم في تقليل نسبة التسرب من المدارس. كما توصي المعايير الدولية (2) بتوفير مرحاض واحد/دورة مياه لكل 30 طالبة ودورة مياه واحدة لكل 60 طالب، نجد ان هناك دورة مياه لكل 72 طالب في مدرسة الشيخ خالد طناف المنهالي ودورة مياه لكل 101 طالبة في مدرسة رمله للبنات إذا تم اصلاح دورات المياه الموجودة حالياً. تظهر نتائج المسح السريع، أن المدارس تفتقر لدورات المياه سواء للطلاب والطالبات أو لإدارة المدرسة أو سكن المدرسين وجميعها تحتاج للصيانة.

حيث يوجد عدد 4 حمامات للطالبات وحمامين للمدرسين في مدرسة رماه للبنات جميعها تحتاج ترميم يتمثل في اصلاح محابس الماء والانابيب والمجاري، بينما توجد 7 حمامات للطلاب في مدرسة الشيخ خالد طناف المنهالي تحتاج صيانة كاملة، كما نوصي بفصل دورات مياه المعلمين عن دورات مياه المعلمات والطالبات في مدارس البنات.

أما مرافق الإصحاح البيئي (مغاسل اليدين) فتظهر نتائج المسح السريع أن مدرسة رماه للبنات تتوفر فيها ثلاثة مرافق غسل اليدين ولكن تحتاج لصيانة كاملة، بينما لا تتوفر فيها مغاسل اليدين في مدرسة الشيخ خالد طناف المنهالي.

9. الحاجة الى مصدر مياه:

تفتقر المدارس التي شملها المسح لوجود مياه صالحة للشرب ولذلك فلا بد من توفير مياه صالحة للشرب من خلال توفير فلاتر لتصفية وتحلية المياه وبرادات.

10. تغذية ومواصلات للمعلمين:

يوجد بالمدارس التي شملها المسح معلمين منقولين من مناطق بعيدة يحتاج هؤلاء المعلمين لتوفير لهم سلات غذائية او بدل تغذية ومواصلات نظراً للوضع الاقتصادي وغلاء الاسعار وقللة الراتب وكمحفز لهم لتحملها العيش وقبول العمل في مديرية صحراوية مثل رماه.

11. بناء فصول وترميم المدارس:

تحتاج الفصول الدراسية بمدرسة رماه للبنات للترميم فيما يخص صيانة النوافذ بالإضافة لبناء فصول مؤقتة ويفرض على الجهات التي ترغب في تبني مشروع الترميم وتحسين البيئة التعليمية اجراء دراسة هندسية من قبل فريق مختص لتحديد الاحتياج والتكلفة .

12. بناء مقصف مدرسي:

جميع المدارس التي تم مسحها لا يوجد بها مقصف او بوفية مدرسي كما تتوفر مساحة كافية لبنائه.

13. التأثيث والتجهيزات الالكترونية:

أوضح مدير مدرسة الشيخ خالد بن طناف المنهالي ومديرة مدرسة رماه للبنات ان هناك حاجة لجهاز كمبيوتر محمول وطابعة والة تصوير لكل مدرسة، كما تحتاج مدرسة رماه للبنات لطاولات وكراسي للمعلمات.

التوصيات

نسرد هنا مجموعة من التوصيات والمقترحات التي سوف تساهم في تحسين العملية التعليمية في مدارس مديرية رماه كما يلي:

1. توفير منظومة طاقة شمسية ومياه شرب لجميع المدارس
2. الاهتمام بتنفيذ الأنشطة اللاصفية في مدارس المديرية وإيجاد مساحات صديقة وخضراء داخل المدارس
3. توفير ظلات للمدارس لتوفير ظل وخصوصاً أثناء تأدية طابور الصباح
4. تحسين البيئة المدرسية وصيانة دورات المياه وموافق غسل اليدين وتوفير مستلزمات النظافة.
5. أقامه برامج تدريبية للمعلمين والمعلمات خصوصاً في دورة إدارة الصف، صناعة الوسائل التعليمية، أساليب التدريس الحديثة، التعلم النشط، الاسعافات الأولية، كيفية التعامل مع الطلاب.
6. توفير حقائق مدرسية للطلاب من ذوي الدخل المحدود والنازحين.
7. تجهيز وتأثيث مكتب إدارة التربية والتعليم ومكاتب الادارات المدرسية والمعلمين..
8. توفير الكتب المدرسية لطلاب مدرسة الشيخ خالد بن طناف المنهالي.
9. إقامة برامج دراسية مساق الدبلوم والبكالوريوس للمعلمين من أبناء المديرية.
10. تجهيز غرفة صحية بمدارس المديرية وتزويدها بصندوق الاسعافات الأولية وتدريب أحد ابناء المديرية بكل مدرسة على الاسعافات الأولية
11. زيادة عدد المعلمين والمعلمات لسد النقص في الكادر التعليمي
12. توفير ممرات امنة ودورات مياه لذوي الاحتياجات الخاصة.
13. بناء مقصف أو بوفيه مدرسي بالمدارس مما يساهم في حصول الطلاب على وجبات الافطار ويجب مراعاة ان تكون هذه الوجبات صحية.
14. حث مكتب الاحوال المدنية بإصدار شهادات ميلاد للأطفال ليتمكنوا من الالتحاق بالمدارس.
15. العمل على رفع مستوى الوعي بأهمية التعليم لدى الاهالي والطلاب.

