

تقييم احتياج

تقييم احتياج قطاع التعليم مديرية زمخ ومنوخ

مؤسسة العون للتنمية



أكتوبر 2023 م



المحتويات

5	المقدمة
5	الهدف من الدراسة
6	منهجية الدراسة
6	معلومات المسح السريع
7	النتائج /الوضع الراهن للتعليم في المديرية
7	المدارس حسب المراحل التعليمية
7	المدارس حسب نوع جنس الطلاب
7	القوى العاملة (المعلمين)
8	عدد الطلاب في المدارس
9	البيئة التعليمية والدمج
9	المساحات الصديقة الخضراء
11	دورات المياه
12	المياه والنظافة
13	سور وفناء المدرسة
14	الكهرباء
14	التجهيزات المدرسية والبوفيه
14	الاسعافات الاولية
14	عدم الالتحاق والتسرب من التعليم
15	الدعم الأكثر اهمية
16	الاحتياجات الحالية
16	1. الاحتياج الى طاقة كهربائية
16	2.الاحتياج الى سبورات
16	3. الحقايب المدرسية ومستلزماتها
17	4. أدوات النظافة
17	5. الظلات والمساحات الصديقة والخضراء
17	6.الدعم النفسي والاجتماعي
17	7.التدريب والتأهيل
17	8.دورات المياه والاصحاح البيئي
18	9. الحاجة الى مصدر مياه
18	10. بناء السور
18	11.حوافز للمعلمين وتعاقبات للمتطوعين
18	12.تجهيز سكن المعلمين ودعم التغذية
18	13. ترميم المدارس

19	14. وجبات فطور للطلاب
19	15. توفير معلمات
19	16. المعامل والمختبرات والوسائل التعليمية
20	التوصيات

المقدمة

مديرية زمخ ومنوخ تقع في شرق اليمن وهي أصغر مديريات محافظة حضرموت تتبع ادارياً وادي حضرموت والصحراء وهي أصغر مديريات المحافظة سكاناً ومن أكبرها مساحة حيث تقدر مساحتها 24205 كم2 بلغ عدد سكانها 2333 نسمة منهم 1275 ذكور بنسبة 55% و 1058 اناث بنسبة 45% (1) وهي من أكثر مديريات المحافظة التي تعرضت للحرمان والتهميش منذُ فترة طويلة ولم تحظى بنصيبها من التنمية مما خلف معاناة متعددة الجوانب. يهدف هذا المسح السريع الى تقييم الاحتياجات التعليمية لمدارس مديرية زمخ ومنوخ وتحديد الاستجابة لردم الفجوة وسد الاحتياجات التعليمية ويختتم هذا المسح بمجموعة من التوصيات.

الهدف من الدراسة

تهدف هذه الدراسة الى مسح سريع لاحتياجات مرافق التعليم الأساسي في مديرية زمخ ومنوخ وتحديد أولويات الاستجابة وتركز الدراسة على:

- 1.تقييم الوضع التعليمي في مدارس مديرية زمخ ومنوخ .
- 2.تحديد الاحتياجات الإنسانية الطارئة في قطاع التعليم الأساسي بنين وبنات.

(1) تستند الأرقام إلى النظرة العامة على الاحتياجات الإنسانية لعام 2021 في اليمن، وفقاً لمكتب تنسيق الشؤون الإنسانية. وتشمل أرقام السكان عدد النازحين داخليا والمقيمين

منهجية الدراسة

- اعتمد المسح السريع في جمع البيانات على طرائق الكمية والنوعية على النحو الآتي:
1. مقابلات المخبرين الرئيسيين: نفذ فريق الدراسة مقابلات ونقاشات مجتمعية مع (2) من مدراء المدارس المستهدفة وهو ما يمثل 40% من مجتمع الدراسة المستهدفة.
 2. مقابلة إدارة مكتب التربية والتعليم في مديرية زمخ ومنوخ حيث تمت مقابلة مدير مكتب التربية والتعليم بالمديرية.
 3. مقابلة عينة من اولياء الامور والطلاب والمعلمين.
 4. الملاحظة المباشرة من واقع النزول الميداني على المدارس المستهدفة.



معلومات المسح السريع

2023/9/19م	تاريخ البدء بالتقييم
2023/9/20	تاريخ الانتهاء من التقييم
التقييم السريع للاحتياجات	نوع التقييم
<input checked="" type="checkbox"/> نقاشات الفئات المجتمعية	أساليب جمع البيانات
<input checked="" type="checkbox"/> مقابلة المذلين الرئيسيين للمعلومات	
<input checked="" type="checkbox"/> ملاحظة مباشرة	
مديرية	مستوى التحليل
حزموت	المحافظة
زمخ ومنوخ	المديرية
<input checked="" type="checkbox"/> المجتمع المستضيف	السكان المستهدفين
<input checked="" type="checkbox"/> النازحين	
<input checked="" type="checkbox"/> السكان المقيمين	

تركيز التقييم	التعليم
هل نتائج التقييم مصنفة حسب النوع الاجتماعي والعمر؟	<input checked="" type="checkbox"/> نعم
نسبة الذكور الذين تمت مقابلتهم	%86
نسبة الاناث الذين تمت مقابلتهم	%14

النتائج /الوضع الراهن للتعليم في المديرية

تصنف المدارس التي تم مسحها حسب المستوى التعليمي على انها مدارس تعليم اساسي وحسب نوع جنس الطلاب (مدارس مختلطة).

المدارس حسب المراحل التعليمية

وفقاً لنتائج تقييم الاحتياج السريع الذي قام به فريق الدراسة بالتنسيق مع مكتب التربية والتعليم في مديرية زمخ ومنوخ فإن اجمالي المدارس العاملة في المديرية 5 مدارس اساسية مختلطة.

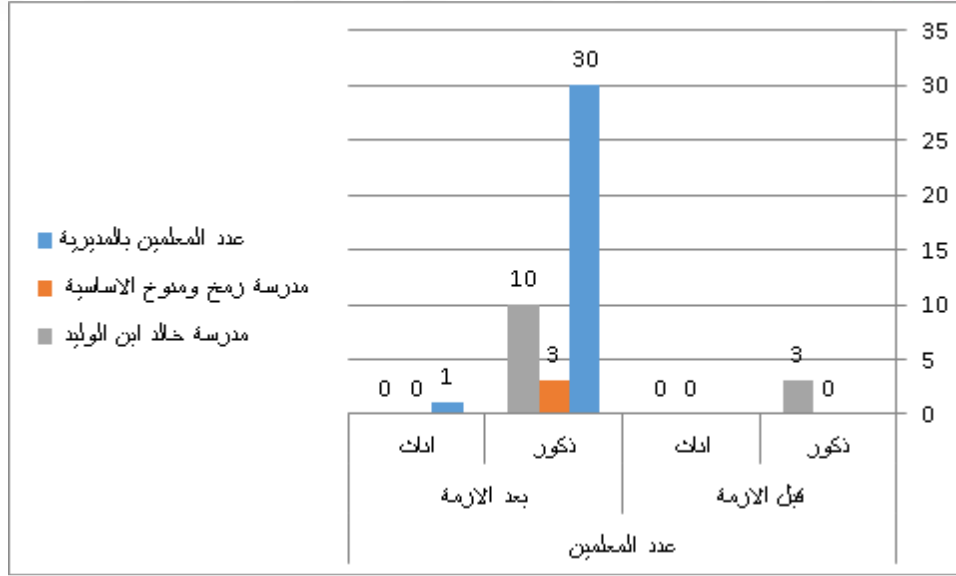
المدارس حسب نوع جنس الطلاب

جميع المدارس في مديرية زمخ ومنوخ تتبع نظام التعليم المشترك حيث يبلغ عدد المدارس التي تقدم تعليم مشترك 5 مدارس.

القوى العاملة (المعلمين)

بلغ عدد المعلمين العاملين بالمديرية 30 معلم ومعلمة. فيما يبلغ اجمالي القوى العاملة من المعلمين والمعلمات في مدارس التي شملها المسح قبل الازمة 3 معلمين بينما زاد العدد بعد الازمة الى 13 معلم. يتوزع هذا العدد على المدرستين التي شملها المسح كان العدد قبل الازمة وجود 3 معلمين في مدرسة خالد ابن الوليد بينما لا يوجد اي معلم او معلمة في مدرسة زمخ ومنوخ، اما بعد الازمة فقد ارتفع العدد إلى 13 معلم منهم 10 معلمين في مدرسة خالد ابن الوليد الاساسية منهم 9 متعاقدين وموظف و 3 معلمين في مدرسة زمخ ومنوخ منهم 2 متطوعين وموظف، وتجدر الاشارة بان هناك نقص في المعلمين خاصة من الاناث مما انعكس على عدم مواصلة الفتاة تعليمها، كما أن عدم وجود العدد الكافي من المعلمين حال دون فتح صف تاسعه حيث يضطر الطلاب والطالبات الراغبين في اكمال المرحلة الاساسية للانتقال لمناطق أخرى لإكمال تعليمهم .

عدد المعلمين				المدرسة
بعد الازمة		قبل الازمة		
اناث	ذكور	اناث	ذكور	
1	30			عدد المعلمين بالمديرية
0	3	0	0	مدرسة زمخ ومنوخ الاساسية
0	10	0	3	مدرسة خالد ابن الوليد
0	13	0	3	الاجمالي



وضع المدارس حسب القوى العاملة

يشير الجدول أعلاه، بأن أغلب المدرسين في مدارس المديرية التي شملها المسح هم من شريحة الذكور حيث يمثلون ما نسبته 97%، ورغم ارتفاع معدل الأمية في المديرية وخاصة بين الإناث نظراً لعدة أسباب منها عدم الاقبال على التعليم وقله الوعي بأهمية التعليم والزواج المبكر وتباعد التجمعات السكانية وبعدها عن المدارس وغيرها.

وبناء على هذه البيانات افاد مدراء المدارس ان نسبة المعلمين للطلاب في مدرسة زمخ ومنوخ الاساسية 4:1 أي معلم لكل 4 طلاب/ طالبات، بينما في مدرسة خالد ابن الوليد الاساسية 5:1 أي معلم او معلمة لكل 5 طلاب/طالبات وهذا يؤكد لنا ان مدرسة خالد ابن الوليد الاساسية أفضل حالاً بنسبة لعدد المعلمين.

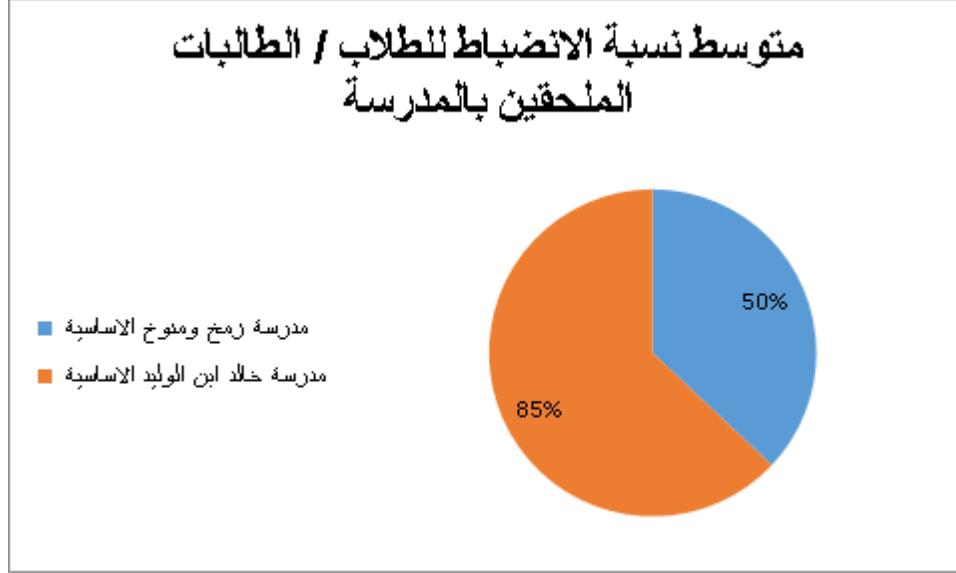
عدد الطلاب في المدارس

بلغ عدد الطلاب في مدارس مديرية زمخ ومنوخ 118 طالب وطالبة منهم 71 طالب بنسبة 60% من اجمالي الطلاب بالمديرية و47 طالبة بنسبة 40% من اجمالي الطلاب بالمديرية.

لا يوجد طلاب او طالبات ملتحقين بمدرسة زمخ ومنوخ الاساسية قبل الازمة بينما بلغ عدد الطلاب الملتحقين بالمدرسة بعد الازمة 12 طالب منهم خمسة ذكور وسبع أنث يمثلون 10% من اجمالي الطلاب بالمديرية، أما مدرسة خالد ابن الوليد فقط بلغ عدد الطلاب قبل الازمة 12 طالب منهم عشرة ذكور وطالبتين بينما بلغ عدد الطلاب بعد الازمة 50 طالب منه 30 طالب و20 طالبة وهم يمثلون 42% من اجمالي طلاب المديرية وبناء على ذلك فان المدارس التي شملها المسح يمثل طلابها 52% من اجمالي الطلاب بالمديرية .

كما بلغت نسبة انضباط الطلاب الملتحقين بمدرسة زمخ ومنوخ الاساسية 40%، ونسبة انضباط الطالبات الملتحقات بمدرسة زمخ ومنوخ الاساسية 60%، فيما بلغت نسبة انضباط الطلاب الملتحقين بمدرسة خالد ابن الوليد الاساسية 80%، وبلغت نسبة انضباط الطالبات الملتحقات بمدرسة خالد ابن الوليد الاساسية 90%.

متوسط نسبة الانضباط للطلاب / الطالبات الملحقين بالمدرسة	المدرسة
50%	مدرسة زمخ ومنوخ الاساسية
85%	مدرسة خالد ابن الوليد الاساسية



مؤشرات التعليم قبل الازمة

تشير البيانات التي تم الحصول عليها من مدراء المدارس التي شملها المسح بان 30 طالب غير ملتحق بالمدرسة قبل الازمة الحالية كما ان 100 طالبة غير ملتحقة بالمدرسة قبل الازمة، وهذا يؤكد لنا بان الاناث أكثر تضرراً نتيجة لعدة عوامل منها بُعد المدارس عن التجمعات السكانية تصل المسافة إلى 40 كيلو متر والاختلاط و عدم الوعي بأهمية التعليم، ونتيجة لعدم وجود كادر تعليمي متخصص لم يتم فتح صف تاسع كما ان المديرية تفتقر للمعلمات حيث يوجد بها معلمه واحدة مقابل 30 معلم.

البيئة التعليمية والدمج

لا توجد مرافق لتسهيل وصول المعاقين وذوي الاحتياجات الخاصة في المدارس التي شملها المسح، كما انه لا تمارس اي أنشطة ترفيهية للأطفال داخل مدارس نظراً لعدم وجود مساحة كافية للأنشطة الترفيهية وعدم توفر وسائل الأنشطة الترفيهية وانعدام التمويل لتنفيذ الأنشطة.

المساحات الصديقة والخضراء

لا توجد مساحة صديقة أو خضراء بالمدارس ولذلك هناك احتياج لوجود مساحات صديقة وخضراء وظلات لتنفيذ الأنشطة المدرسية والترفيهية وتوفير الدعم المالي والمادي.

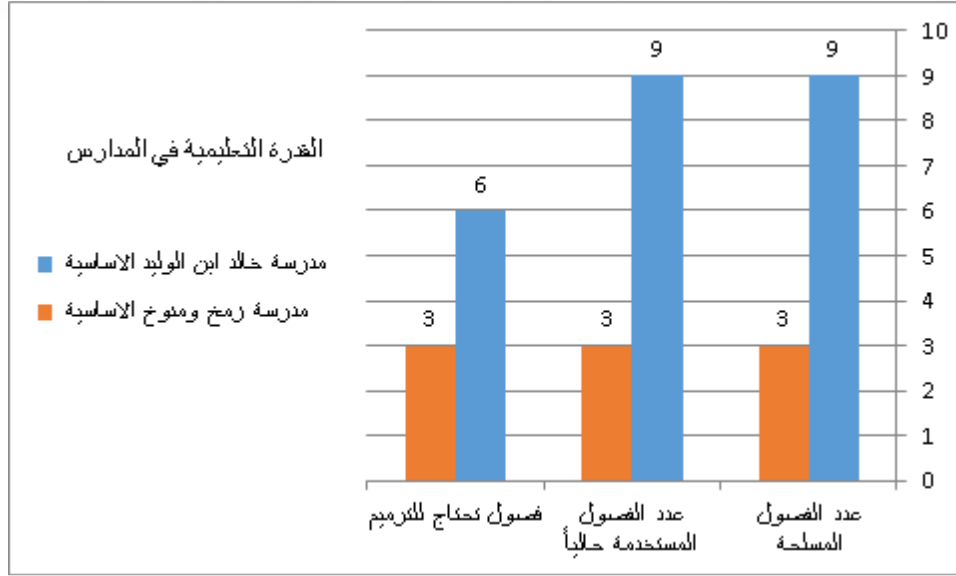
العملية التعليمية والوصول للمدرسة

تسير العملية التعليمية في المدارس التي شملها المسح بشكل جزئي ووضع المدارس ملائم جداً ولا يوجد أي ضرر بها نتيجة للأحداث الداخلية نظراً لبعُد المديرية عن مناطق الصراع ولكن تحتاج المدارس للترميم. اما وسائل الوصول للمدرسة تمثلت في المواصلات الخاصة.



القدرة التعليمية في المدارس

مدرسة زمخ ومنوخ الاساسية	مدرسة خالد ابن الوليد الاساسية	البيان
3 فصول شعبية	9	عدد الفصول المسلحة
3	9	عدد الفصول المستخدمة حالياً
3	6	فصول تحتاج للترميم
صيانة النوافذ والابواب/طلاء الجدران/اصلاح شبكة الكهرباء وملحقاتها.	نوافذ وابواب	نوع الاحتياج



دورات المياه

مدرسة زمخ ومنوخ الاساسية	مدرسة خالد ابن الوليد الاساسية	البيان	
1	3	حمامات الطلاب	اجمالي دورات المياه بالمدرسة
1	0	حمامات الطالبات	
-	1	حمامات المدرسين	
-	0	حمامات سكن المدرسة	
-	0	حمامات الطلاب	حمامات مستخدمة حالياً
-	0	حمامات الطالبات	
-	0	حمامات المدرسين	
-	0	حمامات سكن المدرسة	
1	3	حمامات الطلاب	ترميم حمامات تحتاج إلى
1	0	حمامات الطالبات	
-	1	حمامات المدرسين	
-	0	حمامات سكن المدرسة	
ترميم كامل.	إصلاح المجاري، السبابة، توفير خزان ماء ارضي وعلوي، دينما لضخ الماء	نوع الترميم	



المياه والنظافة

تمثل مصدر المياه لمدرسة زمخ ومنوخ الاساسية من بئر مائها مالح ولذلك هناك احتياج لتحلية المياه أو حفر بئر اخرى. حيث تعد وهذه المياه صالحة للغسل والنظافة وهي غير صالحة للشرب حيث يتم نقل مياه الشرب من مناطق بعيدة بالجوالين، اما مرافق غسل اليدين لا توجد على الاطلاق.

اما مدرسة خالد ابن الوليد الاساسية فان مصدر المياه هو بئر ماء خاص بالمنطقة، ولا توجد مياه صالحة للشرب، ولا توجد مرافق لغسل اليدين نهائياً بالمدرسة.



سور وفناء المدرسة

بالنسبة لمدرسة زمخ ومنوخ الاساسية يوجد بها سور، اما مدرسة خالد ابن الوليد الاساسية يوجد سور على المدرسة ارتفاعه منخفض ولذلك هناك احتياج لرفعه وترميم جدرانه ويحتاج لبوابة وكذلك تسوية ارضية فناء المدرسة نظراً لحدوث اصابات بسبب الارضية الغير مستوية.



الكهرباء

كلا المدرستين التي شملهم المسح لا يوجد بها كهرباء وهي بحاجة لمصدر طاقة مستدام يتمثل في منظومة طاقة شمسية.



التجهيزات المدرسية والبوفيه

لا توجد مقاعد مدرسية كافية بمدرسة خالد ابن الوليد الاساسية وتحتاج المقاعد الموجودة حالياً للترميم، اما الكتاب المدرسي متوفر بالعدد المطلوب، لا يوجد مقصف مدرسي مع توفر المساحة الكافية لبناء. المقاعد الدراسية والكتاب المدرسي في مدرسة زمخ ومنوخ الاساسية كافية، كما لا يوجد مقصف مدرسي بها.

الاسعافات الولىة

لا يوجد في مدراس التي شملها المسح اي غرفة صحية للاستراحة في حالة وجود اي طالب/طالبة متعبة وكذلك لا يوجد ادوات اسعافات اولية ولا جماعة صحية بالمدرسة.

عدم الالتحاق والتسرب من التعليم

- 1-أوضح مدير إدارة التربية والتعليم بالمديرية وإدارات المدارس والطلاب والطالبات أن هناك مجموعة من الاسباب أو العراقيل التي تحول دون الالتحاق بالتعليم او التسرب منه، وتمثلت اسباب فيما يلي:
 - 2-بُعد المدارس والخوف اثناء الذهاب للمدرسة. قد تصل المسافة الى 40 كيلو.
 - 3-عدم توفر مواصلات وارتقاع التكاليف.
 - 4-المرض والفقير.

- 5-الظروف العائلية (مالية، ثارات قبلية)
- 6-ضعف الوعي بأهمية التعليم عند الاهالي والطلاب.
- 7-عدم وجود المياه او المراحيض اما انها غير متوفرة أو غير آمنة.
- 8-الحاجة للأطفال للمساعدة في اعمال البيت
- 9-عدم وجود معلمات.
- 10-المباني المتهالكة بسبب عوامل التعرية
- 11-السفر للخارج.

الدعم الأكثر أهمية

تمثل الدعم الاكثر اهمية فيما يخص في المدارس التي شملها المسح فيما يلي:

- 1-توفير حافز للمعلمين والمتعاقدين والمتطوعين.
- 2-تأهيل المعلمين.
- 3-توفير العدد الكافي من المعلمين وخاصة الإناث بما يتلاءم مع عدد المدارس والصفوف الدراسية فيها.
- 4-تركيب منظومة طاقة شمسية للمدرسة والسكن.
- 5-توفير حقائب أدوات ووسائل للمعلمين.
- 6-توفير حقائب مدرسية للطلاب.
- 7-توفير مواصلات أو بدل للمعلمين والطلاب.
- 8-استكمال الاثاث المدرسي.
- 9-توفير سبورات وملحقاتها (معالم، مساحات)
- 10-توفير وجبات فطور للطلاب.
- 11-صيانة دورات المياه وتوصيل المياه اليها.
- 12-تجهيز سكن المعلمين والمساهمة في التغذية.
- 13-ترميم المدارس ومرافقها.

الاحتياجات الحالية

تظهر نتائج التقييم السريع لاحتياجات التعليم في مديرية زمخ ومنوخ للمدارس التي تم مسحها عن وجود احتياجات متعددة لدى المدارس يمكن نستعرضها كما يلي:

1. الاحتياج الى طاقة كهربائية:

المدارس التي تم مسحها في مديرية زمخ ومنوخ لا توجد بها كهرباء ولذلك فهناك حاجة لإيصال التيار الكهربائي بها او تلبية الاحتياج من خلال تزويدها بمنظومة طاقة شمسية.

تزويد المدارس بمنظومة طاقة شمسية سوف يعمل على تحسين البيئة التعليمية من خلال تحسين الإضاءة والتهوية في الفصول الدراسية وضخ المياه مما سيترك أثر على وجود مساحات خضراء واستخدام دورات المياه.

2. الاحتياج الى سبورات:

تحتاج مدرسة خالد ابن الوليد الاساسية لتوفير سبورات مع ملحقاتها من اقلام ومساحات.



3. الحقائب المدرسية ومستلزماتها:

بحسب نتائج المسح السريع، جميع المدارس بحاجة الى توزيع حقائب مدرسية ومستلزماتها لتحفيز وتشجيع الطلاب للعودة للمدرسة خصوصاً الطلاب الذين ينتمون للأسر ذات الدخل المحدود او النازحين والبدو مما يشجعهم على الاقبال على التعليم.



4. أدوات النظافة:

نظراً لانتشار فيروس كورونا والكثير من الامراض فان الحاجة لتوفير ادوات النظافة الصحية والمأمونة في المدارس مطلب ضروري للحد من انتشار الاوبئة بين الطلاب مما يسهم في توفير بيئة تعليمية آمنة ونظيفة للطلاب والطالبات، تفتقر المدارس التي شملها المسح الى أدوات النظافة مثل صابون ومعقمات وأدوات تنظيف المكاتب والفصول الدراسية .

5. الظلات والمساحات الصديقة والخضراء:

تفتقر مدارس الى وجود مساحة صديقة مع الظلة لممارسة اللعب (كرة سلة وطائرة...) والأنشطة الترفيهية بالإضافة الى ظلة لتوفير ظل وخصوصاً أثناء تأدية طابور الصباح والأنشطة البدنية، وتجدر الاشارة هنا بضرورة توفير مساحات خضراء مع توصيل المياه لها.

6.الدعم النفسي والاجتماعي:

بسبب موقع المديرية في الصحراء فان هناك حاجة للدعم النفسي للمعلمين للاستمرار للعمل في حقل التربية في المديرية نظراً لافتقار المديرية للأسواق المتنزهات وغيرها مما يجعل العيش فيها صعب، كما ان هناك احتياج لأخصائي اجتماعي في المدارس لحل اي مشاكل تعترض الطلاب وتثقيفهم بخطورة بعض المشاكل عليهم وعلى التعليم والمجتمع بشكل عام منها مشكلة حمل السلاح والثرات لما له من تأثير سلبي على الأطفال وأولياء أمورهم. أدت هذه الأحداث إلى تسرب كثير من الأطفال والمعلمين من المدارس. لذلك هناك حاجة إلى تقديم الدعم النفسي والاجتماعي لاستمرار العملية التعليمية واستقرارها من خلال تقوية الروابط بين الطلاب والمعلمين والمجتمع وزيادة الثقة بأنفسهم وبعضهم البعض.

7.التدريب والتأهيل:

كما تشير نتائج المسح السريع الى عدم تلقي المعلمين أي أنشطة تدريبية في الفترة الماضية وهناك احتياج للدورات التدريبية تسهم في رفع اداء المعلمين، كما يحتاج المعلمين للتأهيل حيث يوجد منهم خريجي الثانوية العامة.

8.دورات المياه والاصحاح البيئي:

توفر دورات المياه في المدارس وخاصة في مدارس الإناث يعتبر عامل مهم في تقليل نسبة التسرب من المدارس. كما توصي المعايير الدولية (2) بتوفير مرحاض واحد/دورة مياه لكل 30 طالبة ومرحاض واحد/دورة مياه لكل 60 طالب.

تظهر نتائج المسح السريع، أن المدارس تفتقر لدورات المياه سواء للطلاب والطالبات أو لإدارة المدرسة أو سكن المدرسين.

حيث يوجد حمام للطلاب آخر للطالبات ولا يوجد حمام خاص للمدرسين في مدرسة زمخ ومنوخ جميعها تحتاج ترميم يتمثل في اصلاح المجاري والسباكة وتوفير خزان ماء أرضي وعلوي ودينما لضخ المياه، بينما توجد 3حمامات للطلاب وحمام للمدرسين وعدم وجود اي حمام للطالبات في مدرسة خالد ابن الوليد الاساسية جميعها تحتاج لترميم كامل،

كما نوصي بفصل دورات المدرسين والطلاب عن دورات المياه الخاصة بالمدرسات والطالبات.

أما مرافق الإصحاح البيئي (مغاسل اليدين) فتظهر نتائج المسح السريع أن جميع المدارس التي شملها المسح لا تتوفر فيها مرافق غسل اليدين.

9. الحاجة الى مصدر مياه:

تفتقر المدارس التي شملها المسح لوجود مياه صالحة للشرب ولذلك فلا بد من توفير مياه صالحة للشرب وبرادات، بينما يحتاج مصدر المياه الذي يستخدم للغسل والنظافة في مدرسة زمخ ومنوخ لتحلية نظراً لارتفاع درجة ملوحته أو حفز بئر آخر .

10. بناء سور:

تحتاج مدرسة خالد ابن الوليد الاساسية إلى رفع السور وترميم جدرانه وتركيب بوابة وتسوية ارضية فناء المدرسة.

سور المدرسة يساعد على حفظ الطلاب من التسرب اثناء الحصص الدراسية وحماية ممتلكات المدرسة من العبث.

11. حوافز المعلمين وتعاقبات للمتطوعين :

بناء على اراء مدراء المدارس ومدير التربية والتعليم بالمديرية بان هناك حاجة لحوافز مالية للمعلمين و عقود عمل للمتطوعين عدد اثنين ذكور الى حين تتوفر خانات وظيفية واعتمادات مالية من الجهات الرسمية.

12. تجهيز سكن المعلمين ودعم التغذية:

يوجد بالمدارس التي شملها المسح معلمين منقولين من مديريات بعيدة يحتاج هؤلاء المعلمين سكن مجهز وملئم وتوفير لهم سلات غذائية او بدل تغذية نظراً للوضع الاقتصادي وغلاء الاسعار وقلة الراتب وكمحفز لهم لتحملهم العيش وقبول العمل في مديرية صحراوية مثل زمخ ومنوخ.

13. ترميم المدارس:

تحتاج مدرسة خالد ابن الوليد الاساسية لترميم ستة فصول دراسية مسلحة من خلال تركيب لها نوافذ وابواب وكذلك ترميم قاعة المختبر واصلاح المرواح واللمبات، بينما تحتاج مدرسة زمخ ومنوخ الى ترميم ثلاثة فصول شعبية من خلال اصلاح الاضاءة وخطوط الكهرباء وادواتها من البلاكات ولمبات ومرواح وطلاء الجدران واصلاح الابواب والنوافذ.



14. وجبات فطور للطلاب

نظراً لبُعد المدارس عن التجمعات السكانية فإن توفير وجبة الافطار للطلاب والطالبات مهم جداً بالإضافة الى توفير بعض المواد الغذائية لأسر الطالبات مما يساهم في تشجيع الاسر على الدفع بالإناث للتعليم.

15. توفير معلمات:

تفتقر المدارس التي تم مسحها وكذلك المديرية بشكل عام حيث توجد معلمة واحدة مقابل 30 معلم. توفير معلمات سيساهم في استمرار العملية التعليمية وتشجيع الفتاة على التعليم.

16. المعامل والمختبرات والوسائل التعليمية:

هناك احتياج لوجود معامل ومختبرات والوسائل التعليمية خاصة فيما يخص مادة العلوم والرياضيات لجميع مدارس المديرية.



التوصيات

نسرد هنا مجموعة من التوصيات والمقترحات التي سوف تساهم في تحسين العملية التعليمية في مدارس مديرية زمخ ومنوخ كما يلي:

1. توفير معلمات لجميع مدارس المديرية وخصوصاً لمدارس الإناث.
2. حث الميسورين من ابناء المديرية على المساهمة في تنمية المديرية وخاصة التعليم والصحة.
3. العمل على رفع الوعي بأهمية التعليم عند الاهالي والطلاب
4. إيجاد مساحة صديقة أو خضراء بالمدارس وظلات لتنفيذ الانشطة المدرسية والترفيهية وتوفير الدعم المالي والمادي.
5. تجهيز غرفة صحية بالمدارس وتوفير صندوق اسعافات اولية بها وتدريب أحد المعلمين من أبناء المديرية على الاسعافات الاولية.
6. اقامة حفل تكريم سنوي للمتفوقين لخلق جو من المنافسة بين الطلاب.
7. بناء روضة اطفال في أكبر منطقة بها تجمع سكاني.
8. اقامة برنامج محو الامية بالمدارس المديرية.
9. اقامة برنامج للتوعية بخطورة حمل السلاح والثارات على السلم الاجتماعي.
10. اضافة فصول دراسية لاستيعاب الطلاب من الصف 8-12 وتوفير معلمين متخصصين لهذه المرحلة.
11. فصل الطلاب عن الطالبات وتوفير طاقم من الاناث لمدارس البنات..
12. تسهيل وصول الطلاب ذوي الاحتياجات الخاصة من خلال توفير ممرات امنة ودورات مياه
14. ترميم المدارس بجميع مرافقها وتهيتها لاستمرار العملية التعليمية بانتظام.
15. توفير مياه صالحة للشرب ومرافق غسل اليدين وادوات نظافة للطلاب والمكاتب والفصول الدراسية.
16. بناء مقصف مدرسي وتجهيزه وتوفير فيه وجبات صحية للطلاب.

