



تقييم احتياج

تقييم احتياج قطاع التعليم

مديرية ثمود

مؤسسة العون للتنمية





المحتويات

5	المقدمة
5	الهدف من الدراسة
6	منهجية الدراسة
6	معلومات المسح السريع
6	النتائج /الوضع الراهن للتعليم في المديرية
7	المدارس حسب المراحل التعليمية
8	المدارس حسب نوع جنس الطلاب
9	القوى العاملة بالمدارس المستهدفة (المعلمين)
11	عدد الطلاب في المدارس المستهدفة
12	الطلاب النازحين
13	دورات المياه
14	المياه والنظافة
14	سور وفناء المدرسة
14	الكهرباء
14	التجهيزات المدرسية والبوفيه
14	الاسعافات الاولية
15	العمل الاضافي
15	عدم الالتحاق التسرب من التعليم
16	الدعم الأكثر اهمية
16	الاحتياجات الحالية
16	1. الاحتياج الى طاقة كهربائية
16	2. الاحتياج الى سبورات
16	3. الحقائب المدرسية ومستلزماتها
16	4. أدوات النظافة
17	5.الكتاب المدرسي
17	6. الظلات والمساحات الصديقة
17	7.الدعم النفسي والاجتماعي
17	8.التدريب والتأهيل
17	9.دورات المياه والاصحاح البيئي

18	10. الحاجة الى مصدر مياه
18	11. بناء سور
18	12. الوسائل التعليمية
18	13. القرطاسية
18	14. حوافز المعلمين وتعاقبات للمتطوعين
18	15. لاب توب وبرنامج ادخال الدرجات
18	16. تغذية للمعلمين
18	17. الاذاعة المدرسية
18	18. التأهيل والتأثيث
18	19. الابواب
18	20. ترميم المدارس
19	التوصيات

المقدمة

تقع مديرية ثمود في شرق الجمهورية اليمنية وتعد مديرية ثمود من المديريات الصحراوية تتبع ادارياً وادي حضرموت والصحراء وهي من أكثر مديريات المحافظة تعرضت للحرمان والتهميش منذ فترة طويلة ولم تحظى بنصيبها من التنمية مما خلف معاناة متعددة الجوانب وقد القى الصراع الداخلي بظلاله عليها في كافة الأصعدة التعليمية والصحية والمعيشية....، كما تعاني المديرية من موجة نزوح من المناطق التي وصلها الصراع المسلح بين الفرقاء السياسيين ولم نستطيع الحصول على إحصائية رسمية بعدد النازحين الى المديرية. يهدف هذا المسح السريع الى تقييم الاحتياجات التعليمية لمدارس مديرية ثمود وتحديد الاستجابة لردم الفجوة وسد الاحتياجات التعليمية ويختم هذا المسح بمجموعة من التوصيات. تبلغ مساحة مديرية ثمود 16242 كم2 ويقطنها 7012 نسمة منهم 4074 ذكور و 2937 اناث بنسبة 42% وبنسبة 58%(1)..

الهدف من الدراسة

- تهدف هذه الدراسة الى مسح سريع لاحتياجات مرافق التعليم الأساسي والثانوي في مديرية ثمود وتحديد أولويات الاستجابة وتركز الدراسة على:
1. تقييم الوضع التعليمي في مدارس مديرية ثمود .
 2. تحديد الاحتياجات الإنسانية الطارئة في قطاع التعليم الأساسي والثانوي.

(1) تستند الأرقام إلى النظرة العامة على الاحتياجات الإنسانية لعام 2021 في اليمن، وفقاً لمكتب تنسيق الشؤون الإنسانية. وتشمل أرقام السكان عدد النازحين داخليا والمقيمين

منهجية الدراسة

اعتمد المسح السريع في جمع البيانات على طرائق كمية ونوعية على النحو الآتي:

1. مقابلات المخبرين الرئيسيين: نفذ فريق الدراسة مقابلات ونقاشات مجتمعية مع (2) من مدراء المدارس المستهدفة وهو ما يمثل 25% من مجتمع الدراسة المستهدف حيث يوجد بالمديرية ست مدارس اساسية وثانوية بالإضافة لروضة اطفال.
2. مقابلة إدارة مكتب التربية والتعليم في مديرية ثمود حيث تمت مقابلة مدير مكتب التربية والتعليم بالمديرية.
3. مقابلة اولياء الامور والطلاب والمعلمين.
4. الملاحظة المباشرة من واقع النزول الميداني على المدارس المستهدفة.

معلومات المسح السريع

2023/9/19م	تاريخ البدء بالتقييم
2023/9/20	تاريخ الانتهاء من التقييم
التقييم السريع للاحتياجات	نوع التقييم
<input checked="" type="checkbox"/> نقاشات الفئات المجتمعية	أساليب جمع البيانات
<input checked="" type="checkbox"/> مقابلة المدلين الرئيسيين للمعلومات	
<input checked="" type="checkbox"/> ملاحظة مباشرة	
مديرية	مستوى التحليل
حضر موت	المحافظة
ثمود	المديرية
<input checked="" type="checkbox"/> المجتمع المستضيف	السكان المستهدفين
<input checked="" type="checkbox"/> النازحين	
<input checked="" type="checkbox"/> السكان المقيمين	
التعليم	تركيز التقييم
<input checked="" type="checkbox"/> نعم	هل نتائج التقييم مصنفة حسب النوع الاجتماعي والعمر؟
74%	نسبة الذكور الذين تمت مقابلتهم
26%	نسبة الاناث الذين تمت مقابلتهم

النتائج /الوضع الراهن للتعليم في المديرية

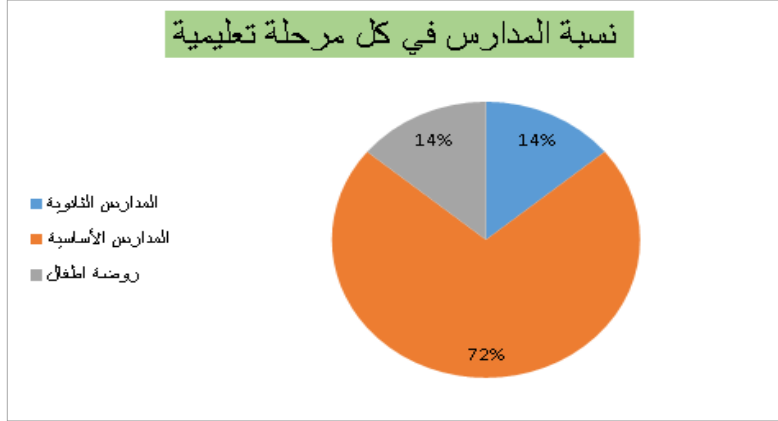
تصنف المدارس الى نوعين؛ النوع الأول حسب المستوى التعليمي (أساسي، ثانوي) وحسب نوع جنس الطلاب (مدارس بنين، مدارس بنات، مدارس مختلطة).

المدارس حسب المراحل التعليمية

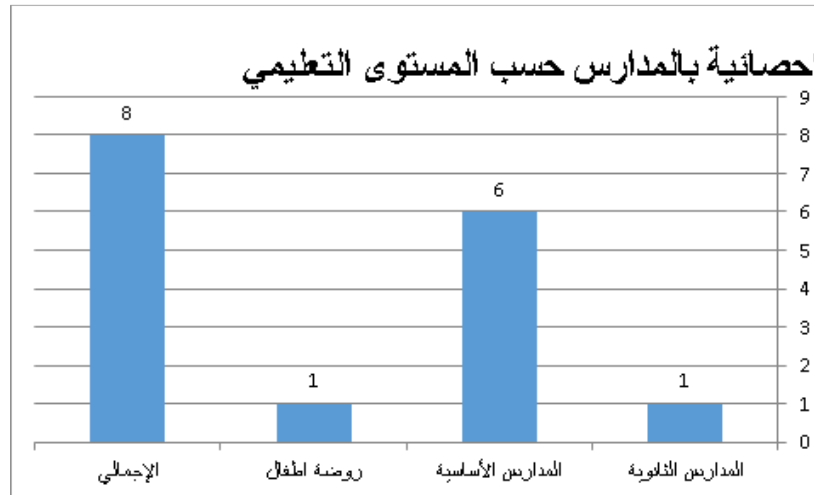
وفقاً لنتائج تقييم الاحتياج السريع الذي قام به فريق الدراسة بالتنسيق مع مكتب التربية والتعليم في مديرية ثمود فإن إجمالي المدارس العاملة في المديرية 7 مدرسة، تتوزع على 12.5% مدارس ثانوية، 75% مدارس أساسية، 12.5% روضة اطفال انظر الجدول (1) والشكل (1)

احصائية بعدد المدارس حسب المرحلة التعليمية

النسبة	العدد	المرحلة التعليمية
12.5%	1	المدارس الثانوية
75%	6	المدارس الأساسية
12.5%	1	روضة اطفال
100%	8	الإجمالي



نسبة المدارس حسب المراحل التعليمية



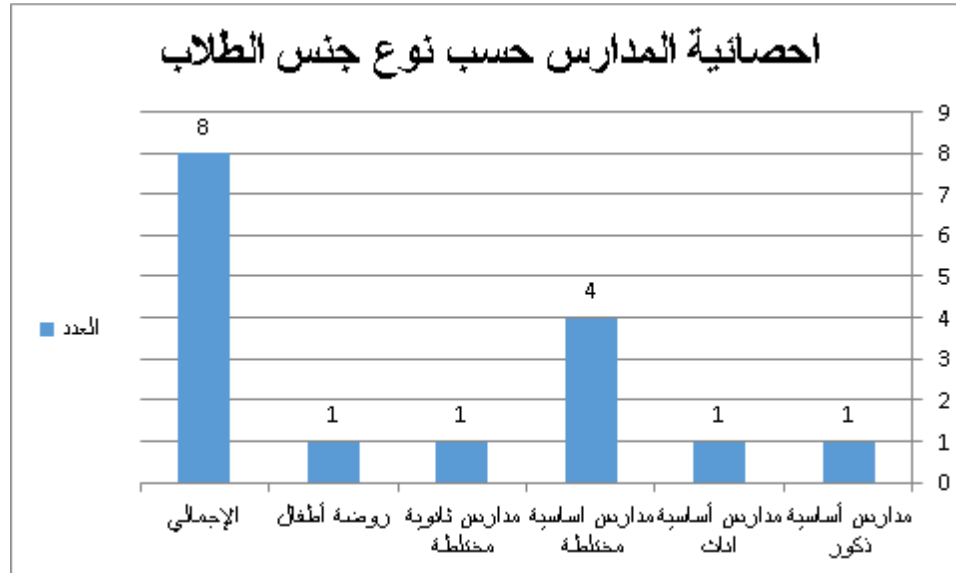
احصائية بالمدارس حسب المستوى التعليمي

المدارس حسب نوع جنس الطلاب

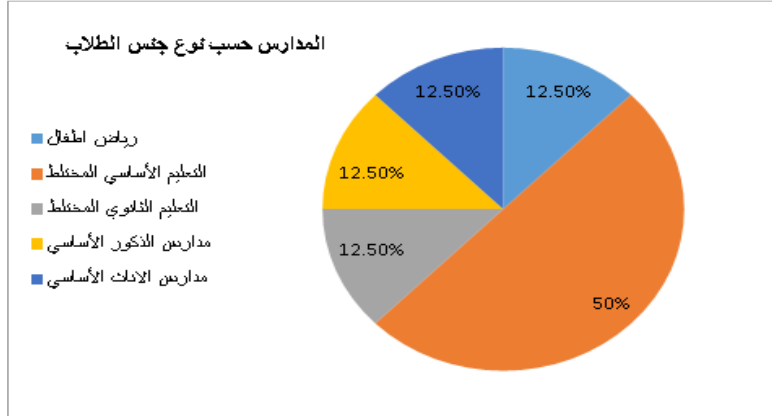
معظم المدارس في مديرية ثمود تتبع نظام التعليم المشترك حيث يبلغ عدد المدارس التي تقدم تعليم مشترك 6 مدارس ما يمثل 75% من إجمالي المدارس، وتمثل المدارس الأساسية بنين 12.5% والمدارس الأساسية بنات 12.5% من إجمالي المدارس في المديرية.

نوع المدرسة	العدد
مدارس أساسية ذكور	1
مدارس أساسية اناث	1
مدارس اساسية مختلطة	4
مدارس ثانوية مختلطة	1
روضة أطفال	1
الإجمالي	8

رياض اطفال	التعليم الأساسي المختلط	التعليم الثانوي المختلط	مدارس الذكور الأساسي	مدارس الاناث الأساسي	الإجمالي العام
%12.5	%50	%12.5	%12.5	%12.5	%100



توزيع المدارس حسب جنس الطلاب



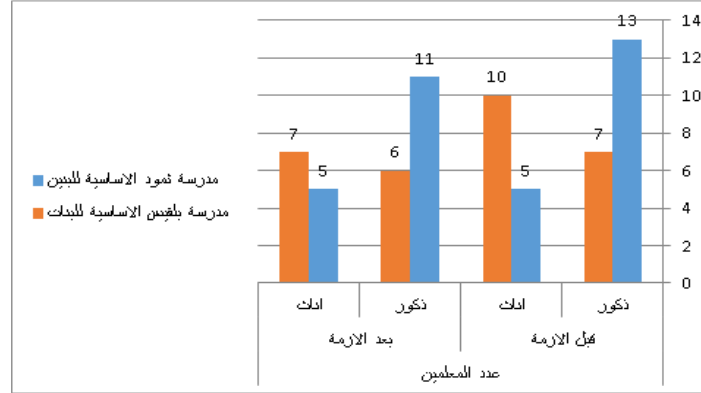
توزيع المدارس حسب جنس الطلاب

القوى العاملة بالمدارس المستهدفة (المعلمين)

يبلغ إجمالي القوى العاملة من المعلمين والمعلمات في مدارس مديرية ثمود التي شملها المسح قبل الازمة 35 معلم ومعلمة ومنهم 20 معلم و15 معلمة بينما انخفض العدد بعد الازمة الى 29 معلم ومعلمة منهم 17 معلم و12 معلمة ، يتوزع هذا العدد على المدرستين التي شملها المسح 18 معلم ومعلمه في مدرسة ثمود للبنين و 17 معلم ومعلمة في مدرسة بلقيس للبنات قبل الازمة بينما انخفض العدد بعد الازمة الى 17 معلم ومعلمه في مدرسة ثمود للبنين و13 معلم ومعلمة في مدرسة بلقيس للبنات، وتجدر الاشارة بان هناك نقص في المعلمين خاصة معلمي الصف التاسع سواء في مدراس الذكور أو الاناث .



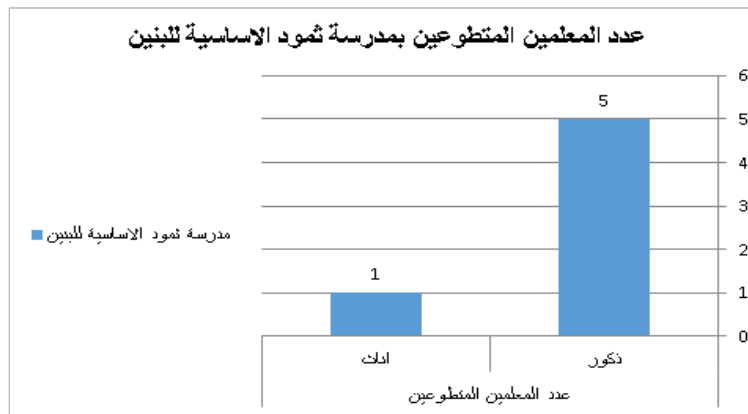
عدد المعلمين				المدرسة
بعد الازمة		قبل الازمة		
اناث	ذكور	اناث	ذكور	
5	11	5	13	مدرسة ثمود الاساسية للبنين
7	6	10	7	مدرسة بلقيس الاساسية للبنات
12	17	15	20	الإجمالي



وضع المدارس حسب القوى العاملة (المعلمين)

يشير الجدول أعلاه، بأن غالبية المدرسين في مدارس المديرية التي شملها المسح هم من شريحة الذكور حيث يمثلون ما نسبته 58.6% من إجمالي العاملين في مجال التدريس وتمثل شريحة الاناث 41.4% من اجمالي العاملين ورغم ارتفاع معدل الأمية في المديرية وخاصة بين الإناث نظراً لعدة اسباب منها قلة الوعي بأهمية التعليم والزواج المبكر وبعد المدارس عن التجمعات السكانية وغيرها.

تجدر الاشارة الى ان هناك عدد من المتطوعين الذين يعملون في مهنة التدريس لرفد المدارس بالكادر التعليمي نتيجة للنقص فقد بلغ عدد المتطوعين في مدرسة ثمود للتعليم الاساسي بنين 5 معلمين ومعلمة بينما لا يوجد متطوعين في مدرسة بلقيس للتعليم الاساسي للبنات.

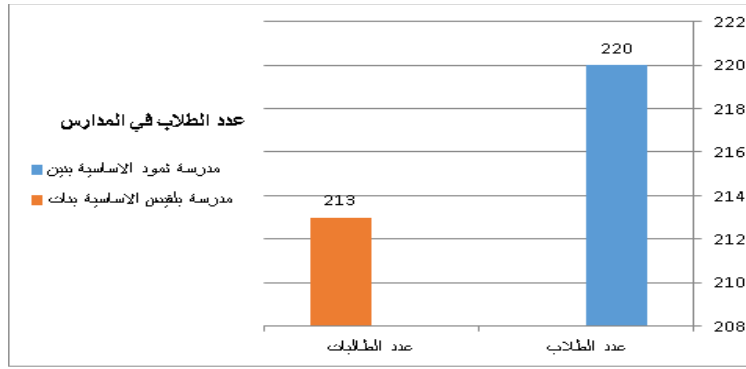


وبناء على هذه البيانات افاد مدراء المدارس ان نسبة المعلمين للطلاب في مدرسة ثمود الاساسية بنين 14:1 أي معلم لكل 14 طالب، بينما في مدرسة بلقيس الاساسية بنات 16:1 أي معلم او معلمة لكل 16 طالبة وهذا

يؤكد لنا ان مدرسة ثمود الاساسية بنين أفضل حالاً بنسبة لعدد المعلمين والمعلمات وان هناك نقص في عدد المعلمين والمعلمات لمدراس البنات.

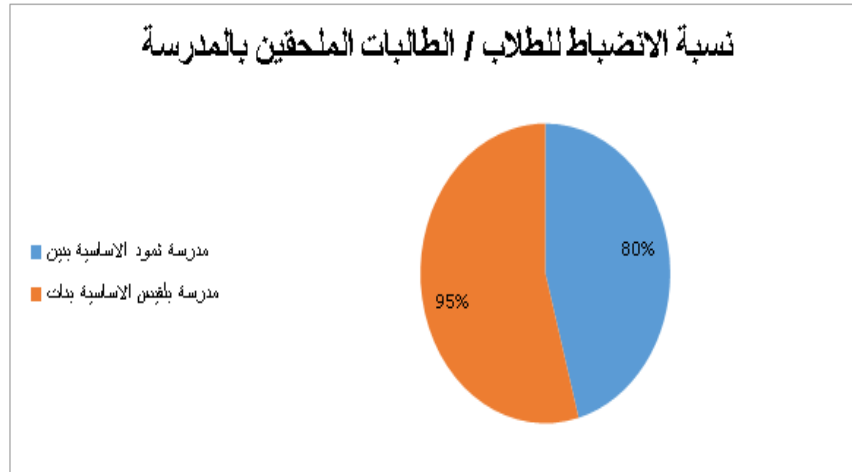
عدد الطلاب في المدارس المستهدفة

بلغ عدد الطلاب الملتحقين بمدرسة ثمود الاساسية للبنين قبل الازمة 150 طالب بينما ارتفع العدد الي 220 طالب بعد الازمة وذلك نتيجة للنزوح من مناطق الصراع، وبلغ عدد الطالبات في مدرسة بلقيس للتعليم الاساسي بنات 213 طالبة.



كما بلغت نسبة انضباط الطلاب الملتحقين بمدرسة ثمود الاساسية بنين 80%، فيما بلغت نسبة انضباط الطالبات الملتحقات بمدرسة بلقيس الاساسية بنات 95%.
اما الطلاب ذوي الاحتياجات الخاصة يتم ادماجهم في مدراس التعليم الرسمية.

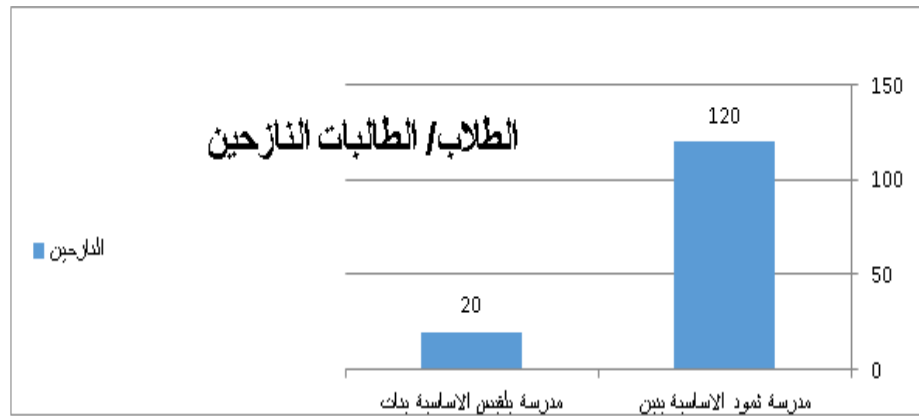
المدرسة	نسبة الانضباط للطلاب / الطالبات الملحقين بالمدرسة
مدرسة ثمود الاساسية بنين	80%
مدرسة بلقيس الاساسية بنات	95%



الطلاب النازحين

تظهر نتائج المسح السريع عن وجود حالات نزوح الى المديرية من مناطق الصراع حيث بلغ عدد الطلاب النازحين بمدرسة ثمود الاساسية بنين 120 طالب أي 54% من إجمالي عدد الطلاب بالمدرسة، فيما بلغ عدد الطالبات النازحات في مدرسة بلقيس للبنات 20 طالبة، يستعرض الجدول التالي عدد الطلاب والطالبات النازحين بحسب تقديرات مدراء المدارس المستهدفة.

البند	ذكور	اناث
مدرسة ثمود الاساسية بنين	120	0
مدرسة بلقيس الاساسية بنات	0	20
الاجمالي	120	20



مؤشرات التعليم قبل الازمة

تشير البيانات التي تم الحصول عليها من مدراء المدارس التي شملها المسح بان نسبة الالتحاق بالمدرسة قبل الازمة الحالية 40% بالنسبة لمدرسة بلقيس الاساسية للبنات و100% بالنسبة لمدرسة ثمود الاساسية بنين، وهذا يؤكد لنا بان الازمة اثرت على اقبال الاناث بينما لم تؤثر على اقبال الذكور على التعليم.

البنية التعليمية والدمج

لا توجد مرافق لتسهيل وصول المعاقين وذوي الاحتياجات الخاصة في المدارس التي شملها المسح، كما انه لا تمارس اي أنشطة ترفيهية للأطفال داخل مدرسة بلقيس الاساسية للبنات نظراً لعدم توفر وسائل الأنشطة الترفيهية وعدم توفر دعم مالي بشكل كافي، بينما توجد مساحة صديقة وتحتاج لظلة وتقام مسابقات ثقافية في مدرسة ثمود الاساسية بنين.

العملية التعليمية والوصول للمدرسة

تسير العملية التعليمية في المدارس التي شملها المسح بشكل كلي ووضع المدارس ملائم جداً ولا يوجد أي ضرر بها نتيجة للأحداث الداخلية نظراً لبعدها المديرية عن مناطق الصراع.

أما وسائل الوصول للمدرسة تمثلت في السير على الأقدام والمواصلات الخاصة.

القدرة التعليمية في المدارس

مدرسة بلقيس الأساسية للبنات	مدرسة ثمود الأساسية للبنين	البيان
12	9	عدد الفصول المسلحة
12	9	عدد الفصول المستخدمة حالياً
12	4	فصول تحتاج للترميم
12 سبورة و4 ابواب	نوافذ وابواب	نوع الاحتياج

دورات المياه

مدرسة بلقيس الأساسية للبنات	مدرسة ثمود الأساسية للبنين	البيان	
-	6	حمامات الطلاب	اجمالي دورات المياه بالمدرسة
6	-	حمامات الطالبات	
-	2	حمامات المدرسين	
2	0	حمامات سكن المدرسة	
-	0	حمامات الطلاب	حمامات مستخدمة حالياً
6	-	حمامات الطالبات	
-	0	حمامات المدرسين	
2	-	حمامات سكن المدرسة	
-	6	حمامات الطلاب	حمامات تحتاج إلى ترميم
6	-	حمامات الطالبات	
-	2	حمامات المدرسين	
-	-	حمامات سكن المدرسة	

سقف	مجاري سباكة خزان ماء	نوع الترميم
-----	----------------------------	-------------

هناك حرج كبير في استخدام دورات المياه المختلطة بين المدرسين والطالبات.

المياه والنظافة

تمثل مصدر المياه لمدرسة ثمود الاساسية للبنين في مشروع المياه الخاص بالمنطقة والبئر الخاصة بالمدرسة وتحتاج البئر الى غطاس ودينما، وهذه المياه صالحة للغسل والنظافة وهي غير صالحة للشرب، اما مرافق غسل اليدين موجود ومكسرة وتحتاج إلى تغيير.

اما مدرسة بلقيس الاساسية للبنات فان مصدر المياه هو بئر خاصة بالمدرسة وسكن المعلمين، وتحتاج البئر لمنظومة طاقة شمسية لضخ الماء من البئر للخزان وهذه المياه غير صالحة للشرب، ولا توجد مرافق لغسل اليدين.

سور وفناء المدرسة

بالنسبة لمدرسة ثمود الاساسية بنين يوجد بها سور ويحتاج إلى ترميم يتمثل في رفع جدران السور للحد من ظاهرة السرقة التي تتعرض لها ممتلكات المدرسة. وكذلك مدرسة بلقيس الاساسية للبنات يوجد سور على المدرسة ولكن يحتاج الى بوابة جديدة.

الكهرباء

كلا المدرستين التي شملهم المسح لا يوجد بها كهرباء وهي بحاجة لمصدر طاقة مستدام يتمثل في منظومة طاقة شمسية.

التجهيزات المدرسية والبوفيه

كلا المدرستين يوجد بها مقاعد دراسية كافية واما الكتاب المدرسي متوفر لدى جميع الطلاب في مدرسة ثمود الاساسية بنين بنسبة 95% أما مدرسة بلقيس الاساسية بنات متوفرة بنسبة 60% فهناك نقص 500 كتاب لمواد مختلفة للصفوف من 1-3، كما لا يوجد مقصف مدرسي في مدرسة بلقيس الاساسية للبنات وهناك مساحة متاحة لبنائه.

الإسعافات الأولية

لا يوجد في مدرسة بلقيس الاساسية للبنات اي غرفة صحية للاستراحة في حالة وجود اي طالبة متعبة وكذلك لا يوجد ادوات اسعافات اولية ولا جماعة صحية بالمدرسة، بينما يوجد صندوق اسعافات اولية في مدرسة ثمود للبنين.

العمل الإضافي

يضطر 100% من المعلمين للعمل في اعمال اضافيه لتحسين وضعهم المعيشي سواء اثناء فترة الدراسة او الاجازة فمنهم 50% يعمل في اعطاء دورس خصوصيه و40% يعمل كعامل بناء او في البيع والشراء في المحلات التجارية و10% يعمل في تنظيف المدرسة.

عدم الالتحاق التسرب من التعليم

أوضح مدير إدارة التربية والتعليم بالمديرية أن هناك عدم التحاق بالتعليم او تسرب منه خاصة من فئة الاناث والذكور من المجتمع المضيف. وتمثلت اسباب فيما يلي:

- 1-بعد المدارس والخوف اثناء الذهاب للمدرسة.
- 2-عدم توفر مواصلات
- 3-عدم القدرة على توفير الادوات المدرسية
- 4-ظروف عائلية (اقتصادية/مشاكل قبلية...).
- 5-الفقر والمرض .
- 6-الاعاقة (حركية، بصرية...).
- 7-عدم وجود المياه او المراحيض اما انها غير متوفرة أو غير آمنة.
- 8-لا يوجد ما يكفي من المدرسين او انهم لا يحضرون.
- 9-الحاجة للأطفال للمساعدة في اعمال البيت أو أعالة البيت.
- 10-الجوع وعدم توفير وجبات غذائية في المدارس.
- 11-الزواج المبكر.
- 12-عدم وجود الوثائق المطلوبة مثل شهادة الميلاد.
- 13-عدم وجود دعم من المجتمع للتعليم على سبيل المثال فيما يخص الفتيات او ذوي الاعاقة.
- 14-الاطفال غير مهتمون بالتعليم بالإضافة لقلّة وعي الاهالي بأهمية التعليم.
- 15-ضعف التحصيل العلمي وخاصة القراءة والكتابة.

الدعم الأكثر أهمية

تمثل الدعم الاكثر اهمية فيما يخص المعلمين والمعلمات في المدارس التي شملها المسح فيما يلي:

- 1- توفير حافز للمعلمين والمتطوعين.
- 2- التدريب والتطوير المهني.
- 3- تأهيل المعلمين والمعلمات.
- 4- تجهيز وتأثيث مكاتب الادارة والمعلمين وسكن المعلمين.
- 5- توفير تغذية للمعلمين المنقولين.
- 6- تركيب منظومة طاقة شمسية للمدرسة والسكن.
- 7- توفير حقائب ادوات ووسائل للمعلمين..
- 8- الدعم النفسي والاجتماعي.

الاحتياجات الحالية

تظهر نتائج التقييم السريع لاحتياجات التعليم في مديرية ثمود للمدارس التي تم مسحها عن وجود احتياجات متعددة لدى المدارس يمكن نستعرضها كما يلي:

1. الاحتياج الى طاقة كهربائية:

المدارس التي مسحها في مديرية ثمود لا توجد بها كهرباء ولذلك فهناك حاجة لإيصال التيار الكهربائي بها او تلبية الاحتياج من خلال تزويدها بمنظومة طاقة شمسية.

تزويد المدارس بمنظومة طاقة شمسية سوف يعمل على تحسين البيئة التعليمية من خلال تحسين الإضاءة والتهوية في الفصول الدراسية وضح المياه مما سترك أثر على وجود مساحات خضراء واستخدام دورات المياه والمراحيض.

2. الاحتياج الى سبورات:

تحتاج مدرسة بلقيس للبنات سبورات مع ملحقاتها من اقلام ومساحات لان جميع السبورات الموجودة تالفة.

3. الحقائب المدرسية ومستلزماتها:

بحسب نتائج المسح السريع، جميع المدارس بحاجة الى توزيع حقائب مدرسية ومستلزماتها لتشجيع الطلاب للعودة للمدرسة خصوصاً الطلاب الذين ينتمون للأسر ذات الدخل المحدود او النازحين والبدو مما يشجعهم على الاقبال على التعليم.

4. أدوات النظافة:

نظراً لانتشار انتشار فيروس كورونا والكثير من الامراض فان الحاجة لتوفير ادوات النظافة الصحية والمأمونة في المدارس مطلب ضروري للحد من انتشار الاوبئة بين الطلاب مما يساهم في توفير بيئة تعليمية آمنة ونظيفة

للطلاب والطالبات، تفتقر المدارس التي شملها المسح الى أدوات النظافة مثل صابون ومعقمات وأدوات تنظيف الفصول والقاعات الدراسية .

5.الكتاب المدرسي:

تظهر نتائج المسح السريع للاحتياجات التعليمية مدرسة بلقيس الاساسية للبنات عن وجود نقص كبير في المنهج الدراسي في مستودعات الكتب المدرسية ويتركز النقص بشكل كبير في الصفوف الأساسية من الصف الأول الى الصف الثالث فهناك حاجة لـ 500 كتاب في مواد مختلفة

6.الظلات والمساحات الصديقة:

تفتقر مدرسة بلقيس للتعليم الاساسي للبنات الى وجود مساحة صديقة مع الظلة لممارسة اللعب (كرة سلة وطائرة...) والأنشطة الترفيهية، بينما توجد مساحة في مدرسة ثمود للبنين ولكن تحتاج الى ظلة لتوفير ظل وخصوصاً أثناء تأدية طابور الصباح والأنشطة البدنية، وتجدر الاشارة هنا بضرورة توفير مساحات خضراء مع توصيل المياه لها.

7.الدعم النفسي والاجتماعي:

بسبب موقع المديرية في الصحراء فان هناك حاجة للدعم النفسي للمعلمين لاستمرار العمل في حقل التربية والتعليم في المديرية نظراً لافتقار المديرية للأسواق والمتنزهات وغيرها مما يجعل العيش فيها صعب، كما ان هناك احتياج لأخصائي اجتماعي في المدارس لحل اي مشاكل تعترض الطلاب وتثقيفهم بخطورة بعض المشاكل عليهم وعلى التعليم والمجتمع بشكل عام منها مشكلة حمل السلام والثارات والتعصب ضد المعلمين لما له من تأثير سلبي على الأطفال وأولياء أمورهم. أدت هذه الأحداث إلى تسرب كثير من الأطفال والمعلمين من المدارس. لذلك هناك حاجة إلى تقديم الدعم النفسي والاجتماعي لاستمرار العملية التعليمية واستقرارها من خلال تقوية الروابط بين الطلاب والمعلمين وزيادة الثقة بأنفسهم وبعضهم البعض.

8.التدريب والتأهيل:

كما تشير نتائج المسح السريع الى عدم تلقي المعلمين أي أنشطة تدريبية في الفترة الماضية وهناك احتياج للدورات التدريبية منها (مهارات التعامل مع الطلاب، إدارة الصف، أساليب التدريس الحديثة، دورة في التقييم والمتابعة)، كما يحتاج المعلمين والمعلمات للتأهيل حيث يوجد منهم خريجي الثانوية العامة وخاصة المعلمات.

9.دورات المياه والاصحاح البيئي:

توفير دورات المياه في المدارس وخاصة في مدارس الإناث يعتبر عامل مهم في تقليل نسبة التسرب من المدارس. كما توصي المعايير الدولية (2) بتوفير مرحاض واحد/دورة مياه لكل 30 طالبة ومرحاض واحد/دورة مياه لكل 60 طالب.

تظهر نتائج المسح السريع، أن المدارس تفتقر لدورات المياه سواء للطلاب والطالبات أو لإدارة المدرسة أو سكن المدرسين.

حيث يوجد عدد 6 حمامات للطلاب واثنين للمدرسين في مدرسة ثمود للبنين جميعها تحتاج ترميم يتمثل في اصلاح المجاري والسباكة وتوفير خزان ماء، بينما توجد 6 حمامات للطالبات في مدرسة بلقيس للبنات تحتاج سقف و2 للمدرسين، كما نوصي بفصل دورات مياه المعلمين والطلاب عن دورات مياه المعلمات والطالبات في المدارس.

أما مرافق الإصحاح البيئي (مغاسل اليدين) فتظهر نتائج المسح السريع أن مدرسة ثمود للتعليم الاساسي بنين تتوفر فيها مرافق غسل اليدين ولكن مكسره وتحتاج الى تبديل واصلاح جميع مرافقها من مجاري وغيره، بينما لا يتوفر مغاسل اليدين في مدرسة بلقيس للبنات.

10. الحاجة الى مصدر مياه:

تفتقر المدارس التي شملها المسح لوجود مياه صالحة للشرب ولذلك فلا بد من توفير مياه صالحة للشرب وبرادات، بينما يحتاج مصدر المياه الذي تستخدم للغسل والنظافة في مدرسة بلقيس للبنات لطاقة شمسية لضخ الماء من البئر للخزان. وتحتاج البئر الخاصة بمدرس ثمود الاساسية للبنين لغطاس ودينما .

11. بناء سور:

تحتاج مدرسة ثمود الاساسية للبنين إلى رفع السور لزيادة الامان من السرقة، بينما تحتاج مدرسة بلقيس الاساسية للبنات الى استبدال البوابة الرئيسية نظراً لعدم صلاحيتها. سور المدرسة يساعد على حفظ الطلاب من التسرب من الحصص الدراسية وحماية ممتلكات المدرسة من العبث وخصوصية الطلاب والطالبات.

12. الوسائل التعليمية

تحتاج المدارس التي شملها المسح لوسائل تعليمية مناسبة خاصة الوسائل المتعلقة بمواد الرياضيات والعلوم.

13. القرطاسية:

تحتاج المدارس لتوفير مواد للقرطاسية بشكل كافي.

14. حوافز المعلمين وتعاقبات للمتطوعين :

بناء على اراء مدراء المدارس ومدير التربية والتعليم بالمديرية بان هناك حاجة لحوافز مالية للمعلمين وعقود عمل لستة متطوعين منهم خمس ذكور وانثى الى حين تتوفر خانات وظيفية.

15. لاب توب وبرنامج ادخال الدرجات:

تحتاج المدارس لتوفير لاب توب وبرنامج الالكروني لإدخال درجات الطلاب لتسهيل عملية الرصد واصداره كشوفات الدرجات والنتائج النهائية.

16. تغذية للمعلمين:

يوجد بالمدارس التي شملها المسح معلمين منقولين من مناطق بعيدة منهم من تريم وسيئون ومناطق اخرى يحتاج هؤلاء المعلمين لتوفير لهم سلات غذائية او بدل تغذية نظراً للوضع الاقتصادي وغلاء الاسعار وقلة الراتب وكمحفز لهم لتحملها العيش وقبول العمل في مديرية صحراوية مثل ثمود.

17. الاذاعة المدرسية:

للإذاعة المدرسية دور كبير في تثقيف الطلاب وتشجيعهم ومشاركتهم الايجابية في ترك الكثير من العادات السيئة مثل حمل السلاح والثرارات والتعصب على المعلمين كل ذلك يحتم على ادارة التربية والتعليم والجهات ذات العلاقة تجهيز ودعم الاذاعة المدرسية.

18. التأهيل والتأثيث:

يوجد هناك مكتب لإدارة التربية والتعليم بالمديرية غير صالح للاستخدام يحتاج لتأهيل وتجهيزه لقيام ادارة المكتب بمهامها بالشكل المطلوب مما يسهم في تحسين العملية التعليمية بالمديرية. كما تحتاج مكاتب المعلمين بالمدارس التي شملها المسح للتأثيث من كراسي وطاولات وكما يحتاج السكن لفرش وكنابل وادوات الطبخ وغيرها.

19. الابواب:

تحتاج مدرسة بلقيس الاساسية للبنات الى اربعة ابواب للفصول الدراسية.

20. ترميم المدارس:

تحتاج المدارس التي شملها المسح لأعمال الترميم في المباني ولذلك يفرض على الجهات التي ترغب في تبني مشروع الترميم وتحسين البيئة التعليمية اجراء دراسة هندسية من قبل فريق مختص لتحديد الاحتياج والتكلفة.



التوصيات

- نرد هنا مجموعة من التوصيات والمقترحات التي سوف تساهم في تحسين العملية التعليمية في مدارس مديرية ثمود كما يلي:
1. بناء روضة أطفال.
 2. ترميم شامل وتأثيث مكاتب الادارة والمعلمين والمعلمات.
 3. توفير منظومة طاقة شمسية ومياه شرب وغسل لجميع المدارس
 4. توفير مساحات صديقة وخضراء داخل المدارس
 5. توفير ظلات للمدارس لتوفير ظل وخصوصاً أثناء تأدية طابور الصباح وممارسة الانشطة البدنية والترفيهية.
 6. تحسين البيئة المدرسية وصيانة دورات المياه وموافق غسل اليدين وتوفير مستلزمات النظافة.
 7. إقامة برامج دراسية مساق الدبلوم والبيكالوريوس للمتقاعدين من أبناء المديرية وتدريب المعلمين والمعلمات (دورة ادارة الصف، دورة التقييم، اساليب التدريس، كيفية استخدام وسائل التعليم الحديثة، اللغات، الحاسوب، مهارات تحضير واداء الحصة المدرسية)
 8. العمل على رفع الوعي بأهمية التعليم عند الاهالي والطلاب
 9. التوعية بخطورة حمل السلاح والثرات والحد من ظاهرة تكوين عصابات ضد المعلمين.
 10. حث مكتب السجل المدني على استخراج اوراق ثبوتية لأبناء المديرية
 11. توفير حقائب مدرسية للطلاب من ذوي الدخل المحدود والنازحين.
 12. توفير سبورات واقلام ومساحات للمدارس.
 13. توفير الكتب المدرسية التي تحتاجها الصفوف من 1-3 في مدرسة بلقيس للبنات.

14. تجهيز غرف صحية بالمدارس وتدريب أحد المعلمين من أبناء المديرية على الاسعافات الاولية. بالإضافة لتوفير صندوق الاسعافات الاولية..



